



# **AKSARAY ÜNİVERSİTESİ**

## **Fen Bilimleri Enstitüsü Müdürlüğü**

### **2015 Mali Yılı Faaliyet Raporu**

**AKSARAY ÜNİVERSİTESİ**

**Fen Bilimleri Enstitüsü Müdürlüğü**

**Tel: (0382) 288 27 26• Faks: (0382) 288 27 27**

**E-posta: fbe @aksaray.edu.tr**

**<http://fbe.aksaray.edu.tr>**

**Adres: Aksaray Üniversitesi Fen Bilimleri Enstitüsü Müdürlüğü**

**Rektörlük Binası Karşısı, BESYO Üstü 2. Kat Merkez Kampüs, AKSARAY.**

## **İÇİNDEKİLER**

### **I- GENEL BİLGİLER**

A- Misyon ve Vizyon.....	5
B- Yetki, Görev ve Sorumluluklar.....	5
C- Birime İlişkin Bilgiler.....	6
1- Fiziksel Yapı.....	6
2- Örgüt Yapısı.....	7
3- Bilgi ve Teknolojik Kaynaklar .....	9
4- İnsan Kaynakları .....	9
5- Sunulan Hizmetler .....	12
6- Yönetim ve İç Kontrol Sistemi .....	13

### **II- AMAÇ ve HEDEFLER.....14**

A-İdarenin Amaç ve Hedefleri.....	14
B-Açılması Planlanan Programlar.....	15
C- Temel Politikalar ve Öncelikler	

### **II- FAALİYETLERE İLİŞKİN BİLGİ VE DEĞERLENDİRMELER.....16**

A- Mali Bilgiler .....	16
B- Performans Bilgileri .....	17

### **III- KURUMSAL KABİLİYET ve KAPASİTENİN DEĞERLENDİRİLMESİ.....19**

A- Üstünlükler .....	19
B- Zayıflıklar .....	19
C- Değerlendirme .....	20

### **IV- ÖNERİ VE TEDBİRLER.....20**

## BİRİM YÖNETİCİSİNİN SUNUŞU

Fen Bilimleri Enstitüsü, Aksaray Üniversitesi ile beraber 2006 yılında kurulmuş ve 2008 yılından itibaren eğitim-öğretime başlamıştır. Bu yıldan itibaren hızla altyapı çalışmalarını tamamlayan Enstitümüz Fen, Mühendislik ve Eğitim bilimleri alanlarındaki genç ve dinamik akademik kadrosuyla bilimsel camia içerisinde kendine yer edinmiştir. Aksaray Üniversitesi bünyesindeki laboratuvar imkânlarından faydalanan araştırmacılar yeni bilimsel metotların literatüre kazandırılması ve nitelikli insan yetiştirme hususunda oldukça özverili çalışmalar yapmaktadırlar.

Fen Bilimleri Enstitüsünün temel hedefi, lisansüstü programlarda eğitim kalitesini ve öğrenci sayısını sürekli artırmaktır. Bu çerçevede lisansüstü eğitimde sadece ulusal değil uluslararası öğrencilerin alınmasını sağlanarak programların cazip hale getirilmesi hedeflenmektedir. Enstitümüz bünyesinde halen, 16 Anabilim dalında, 12 profesör, 49 doçent ve 69 yardımcı doçentin danışmanlığında 1093 doktora ve yüksek lisans öğrencisi eğitim-öğretimini sürdürmektedir.

Yükseköğretim Kurulu tarafından ülkemizdeki yükseköğretim kurumlarının akademik ve idari hizmetlerinin kalite düzeylerinin iyileştirilmesi ve Bologna Süreci kapsamında kalite güvencesi konusunda ülkeler arası işbirliğinin geliştirilmesi yönündeki çalışmalar, Yükseköğretim Kurumlarında Akademik Değerlendirme ve Kalite Geliştirme Yönetmeliği ile başlatılmıştır. Aksaray Üniversitesi Fen Bilimler Enstitüsü 2009–2013 Stratejik Planı, Kamu Mali Yönetimi ve Kontrol Sistemimizin uluslararası standartlara uyumunu sağlamayı amaçlayan “10.12.2003 tarihli 5018 sayılı “Kamu Mali Yönetimi ve Kontrol Kanunu’nun 9. maddesine dayanılarak hazırlanmıştır.” Üniversitelerin özel bütçe kapsamına alınması nedeniyle kurumların bütçelerinin belirlenmesi ve kaynak tahsisi için stratejik plan oluşturması gerektiğinden, Üniversitemiz Fen Bilimleri Enstitüsü yukarıda anılan ilgili Kanunun 9.maddesine dayanarak Enstitü Stratejik Planını hazırlamıştır.

Bu stratejik plan, Aksaray Üniversitesi Fen Bilimleri Enstitüsünün orta ve uzun vadeli amaçlarını, temel ilke ve politikalarını, hedef ve önceliklerini, performans göstergelerini, hedeflere ulaşmak için izlenecek yöntemler ile kaynak dağılımlarını içermektedir.

Doç. Dr. Gürol YILDIRIM

Fen Bilimleri Enstitüsü Müdürü

## **I- GENEL BİLGİLER**

### **A- Misyon ve Vizyon**

#### **Misyon**

Üniversitelere, kamu ve özel sektörlere, sanayi ve üretim merkezlerine bilimsel kriterlerle eğitilmiş güncel bilgilerle donatılmış nitelikli elemanlar yetiştirmektir. Enstitümüz bu misyon doğrultusunda; yurt içi ve yurt dışındaki kurumlarla işbirliğine önem vererek, nitelikli öğrenci kabul ve sayısının artmasını destekler, kaliteli bir lisansüstü eğitim-öğretim için gerekli olan her türlü alt yapının oluşturulması için ve yapılacak tez çalışmalarının ülkemiz önceliklerine yönelik olması için gayret sarf eder.

#### **Vizyon**

Uluslararası düzeyde, ülkemizin rekabet gücünü arttıracak bilimsel araştırmaları destekleyen, üniversitelere öğretim üyesi yetiştiren, bilim, eğitim, kültür ve sanat alanlarında ulusal gelişmeye katkısını giderek arttıran, ulusal ve uluslararası saygınlığa sahip olan bir enstitü olmaktır.

### **B- Yetki, Görev ve Sorumluluklar**

Fen Bilimleri Enstitüsü, 17 Mart 2006 da yayımlanan 5467 sayılı kanunun ek 64.maddesiyle kurulan Aksaray Üniversitesi bünyesinde 2008 yılında eğitim öğretim faaliyetine başlamıştır.

2008–2009 eğitim-öğretim yılı bahar döneminde Fen Bilimleri Enstitüsü, Makine Mühendisliği, İnşaat Mühendisliği, Çevre Mühendisliği, Jeoloji Mühendisliği Anabilim Dallarına öğrenci alarak faaliyete geçmiştir.

2009–2010 eğitim-öğretim yılında Kimya Anabilim Dalında Yüksek Lisans, Jeoloji Anabilim Dalında ise Doktora programı açılmıştır.

2010–2011 eğitim-öğretim yılında ise Harita Mühendisliği, Biyoloji, İlköğretim Anabilim Dalı Fen Bilgisi Eğitimi alanlarında Yüksek Lisans ve Kimya Anabilim Dalında ise Doktora programları faaliyete geçmiştir.

2011–2012 eğitim-öğretim yılında Fizik Anabilim Dalında Yüksek Lisans, Matematik Anabilim Dalında ise Selçuk Üniversitesi ile Ortak Yüksek Lisans Programı açılmıştır.

2012-2013 eğitim-öğretim yılında Maden Mühendisliği Anabilim Dalında Tezli ve Tezsiz Yüksek Lisans ile İnşaat Mühendisliği, Makine Mühendisliği, Jeoloji Mühendisliği, Harita Mühendisliği, İş Sağlığı ve Güvenliği, İlköğretim Anabilim Dalı Fen Bilgisi Eğitimi Bilim Dalında Tezsiz Yüksek Lisans Programı açılmıştır.

2013-2014 eğitim-öğretim yılında Biyoteknoloji ve Moleküler Biyoloji Anabilim Dalında Tezli ve Tezsiz Yüksek Lisans ile Gıda Mühendisliği Tezli Yüksek Lisansı açılmıştır.

2014-2015 Eğitim öğretim yılında Jeodezi ve Coğrafi Bilgi Sistemleri Anabilim Dalında Tezli Yüksek Lisans ve Doktora, Elektrik – Elektronik ve Bilgisayar Mühendisliği Anabilim Dalında İngilizce Tezli Yüksek Lisans ve Türkçe Tezsiz Yüksek Lisansı ile Gıda Mühendisliği Tezsiz Yüksek Lisansı programı açılmıştır.

2015-2016 Eğitim öğretim yılında Fizik Anabilim Dalında İngilizce Tezli Yüksek Lisans, Elektrik – Elektronik ve Bilgisayar Mühendisliği Anabilim Dalında İngilizce Doktora programı açılmıştır.

### C- Birime İlişkin Bilgiler

Stratejik planlama kapsamında, geleceğe yönelik hedefler ortaya koyabilmek amacıyla mevcut durumun bilinmesi ve tahlil edilmesi gereklidir. Bu bağlamda, Enstitümüzün akademik organizasyon yapısı, idari organizasyon yapısı, insan kaynaklarına ilişkin yapısı, fiziki ve teknolojik altyapısı ve anabilim dallarına ilişkin ayrıntılı bilgilere bu bölümde yer verilmiştir.

#### 1. Fiziksel Yapı

##### 1.1 Eğitim Alanları Derslikler

Çizelge 1. Fen Bilimleri Enstitüsü derslik kapasiteleri

Eğitim Alanı	Kapasitesi 0–50	Kapasitesi 51–75	Kapasitesi 76–100	Kapasitesi 101–150	Kapasitesi 151–250	Kapasitesi 251–Üzeri
Anfi	-	-	-	-	-	-
Sınıf	-	-	-	-	-	-
Toplantı Salonu	1					
Bilgisayar Lab.	-	-	-	-	-	-
Diğer Lab.	-	-	-	-	-	-
Toplam	1	-	-	-	-	-

##### 1.2 Sosyal Alanlar

Üniversitemiz kampüs alanı içerisindeki sosyal alanlardan enstitümüz öğrencileri de faydalanabilmektedir.

##### 1.3 Hizmet Alanları

###### 1.3.1 İdari Personel Hizmet Alanları

Çizelge 2. Fen Bilimleri Enstitüsü kapalı hizmet alanları

Hizmet Alanı	Sayısı (Adet)	Alanı (m <sup>2</sup> )	Kullanan Sayısı
Servis Odası	1	10	1
Çalışma Odası	7	300	8
Toplam	8	310	9

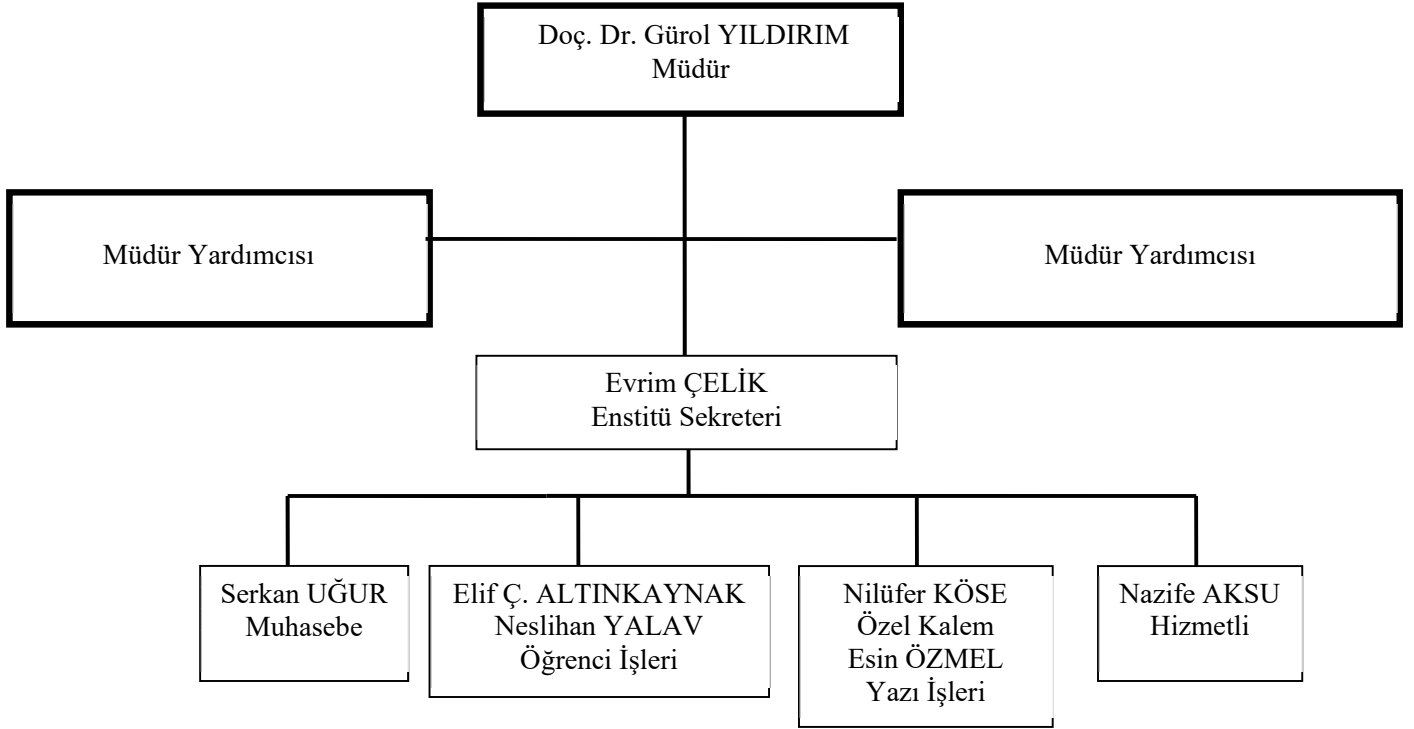
##### 1.4 Arşiv Alanları

Enstitümüzdeki evrakların korunması için 50 m<sup>2</sup> alana sahip arşiv odası bulunmaktadır.

## 2 Örgüt Yapısı

Enstitümüz, Müdüre bağlı olarak faaliyet gösteren; Müdür Yardımcıları, Enstitü Sekreterliği, Yazı İşleri, Muhasebe ve Öğrenci İşleri birimlerinden oluşmaktadır.

Enstitümüzün teşkilat şeması aşağıda gösterilmiştir:

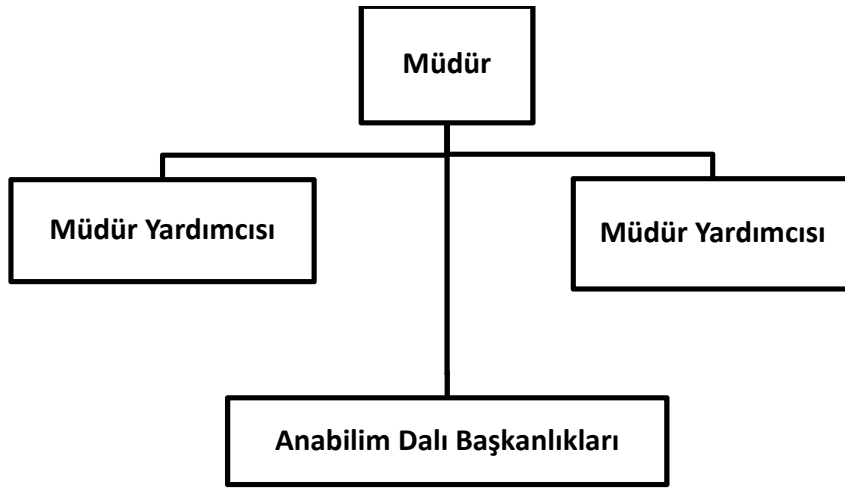


Şekil 1. Fen Bilimleri Enstitüsü teşkilat şeması

Fen Bilimleri Enstitüsü akademik organizasyon yapısı aşağıdaki anabilim dallarından oluşmaktadır:

1. Biyoloji anabilim dalı
2. Biyoteknoloji ve Moleküler Biyoloji anabilim dalı
3. Çevre Mühendisliği anabilim dalı
4. Elektrik-Elektronik ve Bilgisayar Mühendisliği anabilim dalı
5. Fizik anabilim dalı
6. Gıda Mühendisliği anabilim dalı
7. Harita Mühendisliği anabilim dalı
8. İlköğretim anabilim dalı altında Fen Bilgisi Eğitimi bilim dalı
9. İnşaat Mühendisliği anabilim dalı,

10. İş Sađlıđı ve Gvenliđi anabilim dalı
11. Jeodezi ve Cođrafi Bilgi Sistemleri anabilim dalı
12. Jeoloji Mhendisliđi anabilim dalı
13. Kimya anabilim dalı
14. Maden Mhendisliđi anabilim dalı
15. Makine Mhendisliđi anabilim dalı
16. Matematik (Ortak Yksek Lisans) anabilim dalı.



Şekil 2. Akademik Teşkilat Şeması

### 3- Bilgi ve Teknolojik Kaynaklar

Enstitmzde grev yapan personelin tamamı bilgisayar kullanma becerisine sahiptir. Enstitmz bnyesindeki personelin tamamı internet eriřimli masast bilgisayar sahiptir. Enstitmzde đrenci kayıt kabul ve muhsaebeli iřlemleri bilgisayar yazılımları zerinden yapılmaktadır. Bu amaçala đrenci kayıt,kabul ve takibi đrenci daire başkanlıđı zerinden Proliz programı ile, muhasebe iřlemleri say2000i programı ile, btçe dzenlemeleri e-btçe programı ile, tařınır mal alım ve takibi iřleri tařınır mal programı ile srdrlmektedir. Bu iřlemlere ait raporlama iřlemlerimi ise kullanmıř olduđumuz programlar zerinden yapılmaktadır.

#### 3.1 Bilgisayarlar

Ensitmz bnyesinden 10 adet masast bilgisayar ve 5 adet tařınabilir bilgisayar bulunmaktadır.



### 3.2 Diğer Bilgi ve Teknolojik Kaynaklar

**Çizelge 3.** Fen Bilimleri Enstitüsü elektronik araç gereçler

Cinsi	İdari Amaçlı (Adet)	Eğitim Amaçlı (Adet)	Araştırma Amaçlı (Adet)
Projeksiyon	-	1	-
Fotokopi makinesi	2	-	-
Faks	1	-	-
Yazıcı	10	-	-
Telefon	8	-	-
Telsiz	4	-	-
UPS Güç Kaynağı	1	-	-

### 4. İnsan Kaynakları

#### 4.1 Personel Sayısı ve Kadrosu

Fen Bilimleri Enstitü Müdürlüğümüzde 2015 yılında, 6 idari personel (657 sayılı kanununa tabi), 19 akademik personel (2547 sayılı kanuna tabi) görev yapmaktadır. Bunlardan 16'sının kadrosu Enstitümüzde 3'ünün kadrosu ise Üniversitemizin başka biriminde bulunmaktadır. Fen Bilimleri Enstitüsü personel kapasite çizelgesi ve listesi aşağıda verilmiştir

**Çizelge 4.** Fen Bilimleri Enstitüsü personel kapasitesi

KADRO	GÖREVLENDİRME	TOPLAM
Müdür	-	1
Müdür Yardımcısı	-	2
Enstitü Sekreteri	-	1
Bilgisayar İşletmeni	-	4
Araştırma Görevlisi	16	16
Memur	-	1
TOPLAM	16	25

**Çizelge 5.** Fen Bilimleri Enstitüsü personel listesi

ADI SOYADI	KADRO ÜNVANI	KADRO YERİ
Doç. Dr. Gürol YILDIRIM	Müdür	Mühendislik Fak.
Yrd. Doç. Dr. Seher KARAMAN ERKUL	Müdür Yardımcısı	Fen-Edebiyat Fak.
Evrin ÇELİK	Enstitü Sekreteri	F.B.Enstitüsü

Elif Ç. ALTINKAYNAK	Bilgisayar İşletmeni	F.B.Enstitüsü
Neslihan YALAV	Bilgisayar İşletmeni	F.B.Enstitüsü
Serkan UĞUR	Bilgisayar İşletmeni	F.B.Enstitüsü
Esin ÖZMEL	Bilgisayar İşletmeni	F.B.Enstitüsü
Nilüfer KÖSE	Sant.Memuru	F.B.Enstitüsü
Tülin SANDIKÇI	Araştırma Görevlisi	Mühendislik Fak.
Aydan YAMAN	Araştırma Görevlisi	Mühendislik Fak.
M. Haydar TERZİ	Araştırma Görevlisi	Mühendislik Fak.
Hacımurat DEMİR	Araştırma Görevlisi	Mühendislik Fak.
Süleyman Sefa BİLGİLİOĞLU	Araştırma Görevlisi	Mühendislik Fak.
Osman OKTAR	Araştırma Görevlisi	Mühendislik Fak.
Hakan ERASLAN	Araştırma Görevlisi	Mühendislik Fak.
Cemil GEZGİN	Araştırma Görevlisi	Mühendislik Fak.
Nurcan TEKİN	Araştırma Görevlisi	Eğitim Fak.
Şükran TUĞRULELÇİ	Araştırma Görevlisi	Mühendislik Fak.
Özgül ÇİMEN	Araştırma Görevlisi	Mühendislik Fak.
Mert MUTLU	Araştırma Görevlisi	Mühendislik Fak.
Merve SERT	Araştırma Görevlisi	Mühendislik Fak.
Ahmet Tarık TORUN	Araştırma Görevlisi	Mühendislik Fak.
Ozan ÖZTÜRK	Araştırma Görevlisi	Mühendislik Fak.

#### 4.2 Personelin Eğitim Durumu

2015 itibari ile müdürlüğümüzde görev yapan personelin 8'i yüksek lisans, 3'ü doktora, 9'u lisans, 3'ü önlisans, 1'i ise lise mezunudur. Çalışanlarımızın eğitim durumu en az lise seviyesinde olup, % 85'e yakın kısmı yükseköğrenim mezunudur. Müdürlüğümüzde eğitim ve kişisel gelişim konularına önem verilmekte, eğitimini sürdürmek isteyen personele destek olunmaktadır.

**Çizelge 6.** Fen Bilimleri Enstitüsü personeli eğitim durum dağılımı.

	LİSE	ÖNLİSANS	LİSANS	YÜKSEK LİSANS	DOKTORA	TOPLAM
Kişi Sayısı	2	2	9	8	3	24
Yüzde (%)	4.17	12.5	37.50	33.33	12.5	100

### 4.3 Personelin Yaş İtibariyle Dağılımı

Çizelge 7. Fen Bilimleri Enstitüsü personeli yaş durum dağılımı

	20–25 Yaş	26–30 Yaş	31–35 Yaş	36–40 Yaş	41–50 Yaş	Toplam
Kişi Sayısı	-	16	4	3	1	24
Yüzde (%)	0	66.66	16.67	12.50	4.17	100

### 4.4 Personelin Hizmet Süreleri

Çizelge 8. Fen Bilimleri Enstitüsü personeli hizmet süresi durum dağılımı

	1–7 Yıl	7–10 Yıl	11–15 Yıl	16–20 Yıl	20 Yıl ve üzeri	Toplam
Kişi Sayısı	18	1	1	3	1	24
Yüzde (%)	75	4.16	4.17	12.50	4.17	100

### 4.5 Cinsiyete Göre Dağılım

Çizelge 9. Fen Bilimleri Enstitüsü personeli cinsiyet durum dağılımı

	Sayı	Yüzde (%)
Kadın	10	41.67
Erkek	14	58.33
Toplam	24	100

## 5- Sunulan Hizmetler

### 5.1 Eğitim Hizmetleri

#### 5.1.1 Öğrenci Sayıları

Çizelge 10. Fen Bilimleri Enstitüsü 2010-2015 yıllarında öğrenci dağılımı

Anabilim Dalı	2010 - 2011 Bahar	2011 - 2012 Güz	2011-2012 Bahar	2012-2013 Güz	2012-2013 Bahar	2013-2014 Güz	2013-2014 Bahar	2014 - 2015 Güz	2014-2015 Bahar	2015-2016 Güz	İlişği Kesilen*	Mezun Öğrenci	Mevcut Toplam
Makine Mühendisliği (Tezli)	26	17	-	7	7	4	-	4	-	15	9	15	56
Makine Mühendisliği (Tezsiz)	-	-	-	-	9	5	-	-	-	-	-	12	2
Makine Mühendisliği	-	-	-	-	6	-	1	-	-	1	-	-	8

(Doktora)													
İnşaat Mühendisliği (Tezli)	57	20	6	16	6	4	-	14	3	9	14	21	97
İnşaat Mühendisliği (Tezsiz)	-	-	-	-	12	7	10	10	5	6	2	17	31
İnşaat Mühendisliği (YÖS)	-	-	-	-	-	-	-	2	1	-	-	-	3
Jeoloji Mühendisliği (Tezli)	22	8	2	15	7	10	7	6	2	7	10	12	64
Jeoloji Mühendisliği (Tezsiz)	--	-	-	-	--	-	6	6	-	3	-	6	9
Jeoloji Mühendisliği (Doktora)	3	1	2	1	2	-	1	2	1	-	5	1	7
Çevre Mühendisliği (Tezli)	18	10	-	11	-	17	-	25	2	20	2	20	80
Çevre Mühendisliği (Tezsiz)	-	-	-	-	-	-	-	4	-	-	-	3	1
Çevre Mühendisliği (Doktora)	-	-	-	5	-	2	3	3	1	-	2	1	11
Harita Mühendisliği (Tezli)	27	15	1	25	6	22	1	-	11	21	4	13	106
Harita Mühendisliği (Tezsiz)	-	-	-	-	23	21	9	12	5	16	4	37	45
Harita Mühendisliği (Doktora)	-	-	-	-	-	-	-	-	-	6	-	-	6
Harita Mühendisliği (YÖS)	-	-	-	-	-	-	3	5	-	-	-	-	8
Biyoloji (Tezli)	10	12	12	21	9	12	9	9	12	2	14	15	79
Biyoloji (Tezsiz)	-	-	-	-	-	1	-	-	-	-	-	-	1
Biyoloji (Doktora)	-	-	-	-	-	6	4	1	-	-	1	-	10
Kimya (Tezli)	20	-	-	-	5	10	4	5	2	5	11	9	31
Kimya (Doktora)	5	-	-	-	-	-	-	-	-	1	-	3	3

Kimya (YÖS)	-	-	-	-	-	-	1	-	-	-	-	-	1
İlköğretim Fen Bilgisi Eğitimi(Tezli)	15	-	-	18	4	12	13	21	15	16	7	-	107
İlköğretim Fen Bilgisi Eğitimi (Tezsiz)	-	-	-	-	-	2	1	-	-	-	2	-	1
İlköğretim Fen Bilgisi Eğitimi (Doktora)	-	-	-	-	-	1	4	-	-	1	1	-	5
Fizik(Tezli)	-	15	11	17	6	9	7	9	3	4	14	3	64
Fizik(YÖS)	-	-	-	-	-	-	2	2	-	-	1	-	3
Matematik (OLUP Tezli)	-	10	-	13	1	13	-	14	-	13	5	6	53
Matematik (OLUP Doktora)	-	-	-	-	-	3	1	2	1	-	1	-	6
Matematik (OLUP YÖS)	-	-	-	-	-	4	2	5	3	-	-	-	14
Biyoteknoloji ve Moleküler Biyoloji(Tezli)	-	-	-	-	-	9	6	21	1	6	3	-	40
Biyoteknoloji ve Moleküler Biyoloji(Tezsiz)	-	-	-	-	-	11	2	8	-	-	7	-	14
Biyoteknoloji ve Moleküler Biyoloji(YÖS)	-	-	-	-	-	-	-	5	-	-	-	-	5
Gıda Müh.(Tezli)	-	-	-	-	-	9	1	1	1	4	1	-	15
Gıda Müh.(Tezsiz)	-	-	-	-	-	-	-	15	-	-	-	8	7
İş Sağlığı ve Güvenliği (Tezsiz)	-	-	-	-	-	86	55	64	36	67	4	174	130
Maden Müh.(Tezli)	-	-	-	-	7	6	5	4	-	3	-	1	24
Maden Müh.(Tezsiz)	-	-	-	-	15	7	8	4	1	-	4	11	20
Elektrik-Elektronik Müh.(Tezli)	-	-	-	-	-	-	-	10	3	1	2	-	12
Elektrik-Elektronik Müh.(Tezsiz)	-	-	-	-	-	-	-	5	-	2	2	-	5

Elektrik- Elektronik Müh.(Doktor a)									-	1			1
Elektrik- Elektronik Müh.(YÖS)									5	-			5
Jeodeji ve Cografi Bil.(Tezli)	-	-	-	-	-	-	-	20	2	-	1		21
Jeodeji ve Cografi Bil.(Doktora )	--	-	-	-	-	-	-	5	1	1	2		5
Jeodeji ve Cografi Bil.(% 30 ingilizce)									-	-			
Jeodeji ve Cografi Bil.(YÖS)									-	-	4		4
TOPLAM	203	108	34	149	125	293	166	323	117	231	140	389	1220

\* Yönetmelik gereği seminer çalışması veya uzmanlık alan dersinde üst üste iki kez 2 defa başarısız olan, tez öneri formunu zamanında vermeyen veya kendi isteği ile ilişiği kesilenler.

## 5.2- İdari Hizmetler

Enstitümüz idaresinin veya harcama biriminin görev, yetki ve sorumlulukları çerçevesinde faaliyet dönemi içerisinde yerine getirdiği hizmetlere ilişkin bilgiler raporun 3. Bölümü, B-1 kısmında “Faaliyet ve Proje Bilgileri” başlığı altında yer alacaktır.

## 5.3- Diğer Hizmetler

Enstitümüzde açık olan yüksek lisans programlarının sayısının ve niteliğinin artırılması konusunda çalışmalar devam etmektedir. 2014-2015 yılında yeni programlar açılması ve var olan programların devamlılığının sağlanması konusundaki çalışmalar devam etmektedir.

## 6- Yönetim ve İç Kontrol Sistemi

Enstitü Kurulunda eğitim ve öğretimle ilgili, Enstitü Yönetim Kurulunda ise alınan kararlar mali ve idari işlemlere ilişkin Enstitü Müdürü, Müdür adına Enstitü Müdür Yardımcıları ve Enstitü Sekreteri tarafından uygulanmakta ve iç kontrol de aynı mekanizma ile sağlanmaktadır. İç kontrol sisteminin oluşturulmasında; görev, yetki ve sorumlulukların belirlenmesi, riskli alanların belirlenmesi, önleyici, tespit edici ve düzeltici kontrol faaliyetlerinin belirlenmesi, bilginin kaydedilmesi, ulaşılabilirliği, sistem ve faaliyetin izlenmesi, gözden geçirilmesi ve değerlendirilmesi yapılmaktadır.

Enstitümüz satın alma ve ihale süreçlerinde; harcama yetkilisi olarak Doç. Dr. Gürol YLDIRIM, gerçekleştirme yetkilisi olarak Evrim ÇELİK, piyasa araştırmacısı olarak Serkan UĞUR görev yapmaktadır. Enstitümüzün satın alma işleri Devlet Malzeme Ofisi kanalıyla ya da doğrudan temin yöntemiyle ilgili firmalardan yapılmaktadır.

## II- AMAÇ ve HEDEFLER

### A-İdarenin Amaç ve Hedefleri

Çizelge 11. Fen Bilimleri Enstitüsü amaçlar ve hedefler tablosu.

Stratejik Amaçlar	Stratejik Hedefler
Stratejik Amaç-1 Eğitim ve Öğretim Kalitesini arttırmak.	Stratejik Hedef 1.1 : Mevcut ve açılacak olan programların eğitim-öğretim planlarının güncel olarak hazırlanması.
	Stratejik Hedef 1.2 : Öğretim üye sayısının ve niteliğinin artırılması.

	Stratejik Hedef 1.3: Başvuru, kayıt ve öğrenci işlemlerinin elektronik ortamda yapılmasının sağlanması.
	Stratejik Hedef 1.4 : Bilimsel yayın sayısının artırılması.
	Stratejik Hedef 1.5 : Lisansüstü öğrencilerin bilimsel yayın yapmaya ve bilimsel toplantılara katılmaya teşvik edilmesi.
	Stratejik Hedef 1.6: Üniversitemizin merkez kütüphanesindeki Fen Bilimleri ile ilgili yayınların ve elektronik veri tabanlarının sayısının artırılması.
	Stratejik Hedef 1.7 : 2015 yılı sonuna kadar YÖK'ün standartlarının sağlanarak tezli/tezsiz yüksek lisans ve doktora programlarının sayısının artırılması.
Stratejik Amaç-2 Öğrenci öğretim düzeyinin güçlendirilmesi	Stratejik Hedef 2.1: Uluslararası akreditasyon ve işbirliğinin sağlanması.
	Stratejik Hedef 2.2 :Öğrenci mesleki kariyer imkanlarını güçlendirmek.
	Stratejik Hedef 2.3: Bilgiye erişim olanaklarının artırılması.
	Stratejik Hedef 2.4: Sosyal olanakların iyileştirilmesi.
Stratejik Amaç-3 İdari hizmet kalitesinin artırılması	Stratejik Hedef 3.1:İdari personel için hizmet içi ve mesleki eğitim düzenlenmesi.

## B-Açılması Planlanan Programlar

**Çizelge 12.** 2014-2015 eğitim öğretim yılında açılması planlanan programlar.

Anabilim Dalı	Tezsiz Yüksek L.	Yüksek Lisans	Doktora
İnşaat Mühendisliği			X
Harita Mühendisliği			X
Maden Mühendisliği			X
Biyoteknoloji ve Moleküler Biyoloji			X
Gıda			X
Kimya			
Fizik	X*		X
Endüstri Mühendisliği	X	X	
Elektrik-Elektronik ve Bilgisayar Mühendisliği			X*
Jeodezi ve Coğrafi Bilgi Sistemleri	X	X**	

\*İngilizce \*\*%30 İngilizce

## C-Temel Politikalar ve Öncelikler

## 1- Politikalar

- Fen Bilimleri alanında nitelikli arařtırmacılar ve bilimsel ve teknolojik bilgi ve beceriye sahip bireyler yetiřtirilmesi için gereken eđitim programlarının sürekli geliřtirilmesini, deđerlendirilmesini, etkin olarak yürütülmesini sađlamak.
- Tüm programlarda eđitimin kalitesinin yükseltilmesine katkıda bulunmak.
- Uluslararası geliřmeleri ve toplumsal gereksinimleri göz önüne alarak yeni programların açılmasını teřvik etmek ve organizasyonunu sađlamak.

## 2- Öncelikler

- Üstün nitelikli ve aldıđı eđitimin mesleđini ve yařam kalitesini geliřtireceđine inanan öđrenciler tarafından tercih edilebilmesini sađlamak.
- Mezunlarının aldıkları eđitimle alanlarında seçkin bir yere sahip olmasını sađlamak.
- Ulusal ve uluslararası düzeydeki arařtırmalarını artırarak sürdüren saygın bir kurum olmak.

## III- FAALİYETLERE İLİŐKİN BİLGİ VE DEĐERLENDİRMELER

### A. Mali Bilgiler

#### 1. Bütçe Uygulama Sonuçları

Çizelge 13. Fen Bilimleri Enstitüsü bütçe uygulama tablosu.

I	II	III	IV	I	II	III	IV	I	I	II	Bařlangıç Ödeneđi	Eklenen(+)		Yıl Sonu Ödeneđi	Yıl Sonu Harcaması	Yıl sonu Kalan
												Düşülen(-)				
38	63	4	0	9	4	1	9	2	1	1	0	424.396		424.396	400.189	24.206
38	63	4	0	9	4	2	0	2	3	3	1.000	34.000		35.000	28.341	6.658
38	63	4	0	9	4	2	0	2	3	5	5000	0		5000	450	4.550
38	63	4	0	9	4	2	0	2	3	7	3000	0		3000	0	3000
38	63	4	0	9	4	2	0	1	1	1	1.218.113	1.348.500		2.566.613	2.566.562	50
BİRİM TOPLAMI												1.227.113	1.806.896	3.034.009	2.995.542	38.464

Çizelge 14. Fen Bilimleri Enstitüsü harcama kalemleri tutarı ve bütçeye oranı.

Gider kalemler	2015 Bütçe Bařlangıç Ödeneđi (TL)	Toplam Bütçe İçerisindeki Oranı (%)
Personel Giderleri	2.566.562	85
Sosyal Güv. Kur. Devlet Primi Giderleri	111.898	4
Mal ve Hizmet Alım Giderleri	28.791	1
Bütçe Giderleri Toplamı	2.707.251	90



**Çizelge 15.** Fen Bilimleri Enstitüsü bütçe ödeneği ve harcama tutarı oran tablosu.

Gider kalemi	2015 Bütçe Başlangıç Ödeneği (TL)	2015 Harcama Toplamı (TL)	Harcama Oranı (%)
Personel Giderleri	1.218.113	2.566.562	205
Sosyal Güvenlik Kurumlarına Devlet Primi Giderleri	17000	111.898	605
Mal ve Hizmet Alım Giderleri	18.000	28.791	180
<b>Bütçe Giderleri Toplamı</b>	<b>1.253.113</b>	<b>2.707.251</b>	<b>182</b>

## B. Performans Bilgileri

### 1. Faaliyet ve Proje Bilgileri

#### 1.1. Bütçe İşlemleri

**Çizelge 16.** Fen Bilimleri Enstitüsü bütçe ödeneği ve harcama tutarı oran tablosu.

Sıra	İşlem	Adet
1	2015yılı bütçesinin hazırlanması	1
2	2015 yılı bütçesi Ayrıntılı Harcama Programının hazırlanması	1
3	Ödenek gönderme belgesi tanzimi	5
4	Ödenek aktarma işlemi	5
5	Tenkis belgesi tanzimi	-
6	2015 yılı bütçe uygulama sonuçlarının kamuoyuna açıklanması	-
8	2015 yılına ilişkin bütçe kayıtlarının tutulması	-

#### 1.2. Taşınır Mal İşlemleri

**Çizelge 17.** Fen Bilimleri Enstitüsü taşınır listesi.

Sıra	Uygulama	Adet
------	----------	------

1	Taşınır yönetim hesabı cetvellerinin onaylanması	8
2	Taşınır kesin hesabının hazırlanması	1
3	Amortisman ayrılması	-

### 1.3. Evrak İşlemleri

**Çizelge 18.** Fen Bilimleri Enstitüsü evrak işlemleri listesi.

Sıra	Uygulama	Adet
1	Gelen Evrak kaydı	2228
2	Giden evrak kaydı	2284
“1		

### 1.4. Üniversiteler Arasında Yapılan İkili Anlaşmalar

**Çizelge 19.** Fen Bilimleri Enstitüsü ikili anlaşma listesi.

Üniversite Adı	Anlaşmanın İçeriği
Selçuk Üniversitesi	Ortak Lisansüstü Program Protokolü
Nevşehir Hacıbektâşî Üniversitesi	Ortak Lisansüstü Program Protokolü

## IV- KURUMSAL KABİLİYET ve KAPASİTENİN DEĞERLENDİRİLMESİ

### A- Üstünlükler

- Üniversitemiz birimlerindeki akademik kadroların, yurtiçi ve yurtdışındaki saygın üniversitelerde yetişmiş, bilimsel potansiyeli yüksek, genç ve nitelikli elemanlardan oluşması,
- Akademik kalite ve özgürlüğü ön planda tutan bir anlayışın varlığı,
- Üniversitemizin coğrafi konumu,
- Üniversitemiz bünyesinde uygulamalı bilim dallarının bulunması,
- Öğretim elamanı başına düşen lisansüstü öğrenci sayısının ülke ortalamasının altında olması,
- Üniversite üst yönetiminin katılımcı ve şeffaf yönetim anlayışına sahip olması.

Değerlendirmeler sonucu Aksaray Üniversitesi Fen Bilimleri Enstitüsü için fırsat teşkil edebilecek en önemli çevresel olgular şu şekilde belirlenmiştir:

- Enstitümüzün ve Üniversitemizin, sosyo-ekonomik açıdan gelişmiş illere yakın bir bölgede konumlanmış olması,

- DPT, TÜBİTAK gibi kurumların ve AB çerçeve programlarının araştırma projelerine ve bilimsel faaliyetlere giderek daha fazla destek sağlaması,
- Bologna sürecinin, yükseköğretim programlarının kalitesini güvence altına almaya yönelik olması ve buna paralel olarak Erasmus projesinin yurt dışındaki üniversiteler ile öğrenci ve öğretim elemanı değişimini teşvik etmesi,
- Akademik kadrolara atanmada sıkıntı yaşanmaması.

#### **B- Zayıflıklar**

- Yurtdışındaki üniversitelerle işbirliğinin henüz yapılamamış olması,
- Bilgiye erişim (veri tabanı, dergi, kitap, ansiklopedi vb.) altyapısının henüz gelişim evresinde olması,
- Yöresel taleplere uygun araştırma merkezlerinin olmaması,
- Lisansüstü öğrencilerimizin yabancı dil öğrenmeleri için Yabancı Dil Hazırlık Sınıfının Bulunmaması
- İdari kadroda sayısal yetersizlik,
- Öğretim elemanı başına düşen ders yükü fazlalığı,
- Enstitümüz bünyesinde her Anabilim Dalında Doktora Programı olmayışı ve araştırma görevlilerimizin eğitim için başka üniversitelerde görevlendirme zorunluluğu,
- Henüz TEKNOKENT kurulamaması,
- Kampüs alanında çok amaçlı bir kongre ve kültür merkezinin olmayışı,
- Hizmet binamızın çağın gereklerine uygun biçimde donatılmış olmaması,
- Sanayi işbirliğinin kısıtlı olması,

#### **C- Değerlendirme**

2014 yılında bütçemiz 2.307.600,00 TL olmuştur. 2015 yılı itibari ile mevcut Anabilim Dalı sayısı 16'ya, öğrenci sayısı ise 1.220'ye ulaşmıştır.

#### **V- ÖNERİ VE TEDBİRLER**

Enstitü yönetsel süreçlerin iyileştirilmesi kapsamında; bilişim altyapısının geliştirilmesi, öğrenci ve öğretim elemanı sayımızın artması sayesinde; evrak otomasyonu, yönetim organizasyonu gibi konularda sorunlara önceden tedbirler alınabilir ve daha optimum çözümler geliştirilebilir. Lisansüstü programlarda süreçlerin geliştirilmesi kapsamında ise; yabancı öğrenci sayısını arttırılması; tez çalışmalarının katma değere dönüşmesi; disiplinlerarası programların geliştirilmesi; üniversite-kamu-sanayi işbirliğinin güçlendirilmesine yönelik çalışmalar ön plana çıkarılacaktır.

## VI-İÇ KONTROL GÜVENCE BEYANI

### Harcama Yetkilisinin İç Kontrol Güvence Beyanı

#### İÇ KONTROL GÜVENCE BEYANI

Harcama yetkilisi olarak yetkim dahilinde;

Bu raporda yer alan bilgilerin güvenilir, tam ve doğru olduğunu beyan ederim.

Bu raporda açıklanan faaliyetler için idare bütçesinden harcama birimimize tahsis edilmiş kaynakların etkili, ekonomik ve verimli bir şekilde kullanıldığını, görev ve yetki alanım çerçevesinde iç kontrol sisteminin idari ve mali kararlar ile bunlara ilişkin işlemlerin yasallık ve düzenliliği hususunda yeterli güvenceyi sağladığını ve harcama birimimizde süreç kontrolünün etkin olarak uygulandığını bildiririm.

Bu güvence, harcama yetkilisi olarak sahip olduğum bilgi ve değerlendirmeler, iç kontroller, iç denetçi raporları ile Sayıştay raporları gibi bilgim ve benden önceki harcama yetkilisinden almış olduğum bilgiler dâhilindeki hususlara dayanmaktadır.

Burada raporlanmayan, idarenin menfaatlerine zarar veren herhangi bir husus hakkında bilgim olmadığını beyan ederim. 29/01/2016

Doç. Dr. Gürol YILDIRIM  
Fen Bilimleri Enstitü Müdürü