



# **AKSARAY ÜNİVERSİTESİ**

## **Fen Bilimleri Enstitüsü Müdürlüğü**

### **2016 Mali Yılı Faaliyet Raporu**

**AKSARAY ÜNİVERSİTESİ**

**Fen Bilimleri Enstitüsü Müdürlüğü**

**Tel: (0382) 288 27 26• Faks: (0382) 288 27 27**

**E-posta: fbe @aksaray.edu.tr**

**<http://fbe.aksaray.edu.tr>**

**Adres: Aksaray Üniversitesi Fen Bilimleri Enstitüsü Müdürlüğü**

**Rektörlük Binası Karşısı, BESYO Üstü 2. Kat Merkez Kampüs, AKSARAY.**

## **İÇİNDEKİLER**

### **I- GENEL BİLGİLER**

A- Misyon ve Vizyon.....	5
B- Yetki, Görev ve Sorumluluklar.....	5
C- Birime İlişkin Bilgiler.....	6
1- Fiziksel Yapı.....	6
2- Örgüt Yapısı.....	7
3- Bilgi ve Teknolojik Kaynaklar .....	8
4- İnsan Kaynakları .....	9
5- Sunulan Hizmetler .....	12
6- Yönetim ve İç Kontrol Sistemi .....	15

### **II- AMAÇ ve HEDEFLER**

A-İdarenin Amaç ve Hedefleri.....	15
B-Açılması Planlanan Programlar.....	16
C- Temel Politikalar ve Öncelikler.....	16

### **III- FAALİYETLERE İLİŞKİN BİLGİ VE DEĞERLENDİRMELER**

A- Mali Bilgiler .....	16
B- Performans Bilgileri .....	17

### **IV- KURUMSAL KABİLİYET ve KAPASİTENİN DEĞERLENDİRİLMESİ**

A- Üstünlükler .....	19
B- Zayıflıklar .....	19
C- Değerlendirme .....	20

### **V- ÖNERİ VE TEDBİRLER**

#### **VI-İÇ KONTROL GÜVENCE BEYANI**

Harcama Yetkilisinin İç Kontrol Güvence Beyanı.....	20
---	----

## **BİRİM YÖNETİCİSİNİN SUNUŞU**

Fen Bilimleri Enstitüsü, Aksaray Üniversitesi ile beraber 2006 yılında kurulmuş ve 2008 yılından itibaren eğitim-öğretime başlamıştır. Enstitümüzün temel görevi, öncelikle üniversitemizin ve genel olarak bütün yükseköğretim kurumlarının öğretim elemanı ihtiyacını karşılayacak, donanımlı bilim adamları yetiştirmektir. Amacımız başta yükseköğretim kurumları olmak üzere, çeşitli kamu kurumlarında ve özel kuruluşlarda görev yapacak araştırmacı, uzman ve bilim adamlarının millî ve manevî değerlerimizi özümsemiş, çağdaş değerlere bağlı, objektif düşünebilen, araştıran ve üreten birer birey olarak yetişmelerini sağlamak; böylece bölgemizin ve ülkemizin kalkınmasına katkıda bulunmaktır. Bu amaç doğrultusunda çağımızın ve ülkemizin ihtiyaçlarına cevap verebileceğini düşündüğümüz yeni programlar açmak, mevcut programları geliştirmek ve böylece öğrenci sayımızı sürekli artırma gayreti içerisindeyiz.

Fen Bilimleri Enstitüsünün temel hedefi, lisansüstü programlarda eğitim kalitesini ve öğrenci sayısını sürekli artırmaktır. Bu çerçevede lisansüstü eğitimde sadece ulusal değil uluslararası öğrencilerin alınmasını sağlanarak programların cazip hale getirilmesi hedeflenmektedir. Enstitümüz bünyesinde halen, 16 Anabilim dalında, 21 profesör, 46 doçent ve 51 yardımcı doçentin danışmanlığında 1446 doktora ve yüksek lisans öğrencisi eğitim-öğretimini sürdürmektedir.

5018 sayılı Kamu Mali Yönetimi ve Kontrol Kanununun 41. Maddesine dayanılarak hazırlanan ve 07.03.2006 tarih ve 26111 sayılı Resmi Gazete’ de yayınlanarak yürürlüğe giren Kamu İdarelerince Hazırlanacak Faaliyet Raporları Hakkında Yönetmelik gereğince 2016 mali yılı faaliyetlerimizi, mali bilgilerimizi, fiziksel, teknolojik ve insan kaynaklarımızı yansıtan “2016 Yılı Faaliyet Raporu” ekte sunulmuştur.

**Prof. Dr. Engin DELİGÖZ**  
**Fen Bilimleri Enstitüsü Müdürü**

## **I- GENEL BİLGİLER**

### **A- Misyon ve Vizyon**

#### **Misyon**

Üniversitelere, kamu ve özel sektörlere, sanayi ve üretim merkezlerine bilimsel kriterlerle eğitilmiş güncel bilgilerle donatılmış nitelikli elemanlar yetiştirmektir. Enstitümüz bu misyon doğrultusunda; yurt içi ve yurt dışındaki kurumlarla işbirliğine önem vererek, nitelikli öğrenci kabul ve sayısının artmasını destekler, kaliteli bir lisansüstü eğitim-öğretim için gerekli olan her türlü alt yapının oluşturulması için ve yapılacak tez çalışmalarının ülkemiz önceliklerine yönelik olması için gayret sarf eder.

#### **Vizyon**

Uluslararası düzeyde, ülkemizin rekabet gücünü arttıracak bilimsel araştırmaları destekleyen, üniversitelere öğretim üyesi yetiştiren, bilim, eğitim, kültür ve sanat alanlarında ulusal gelişmeye katkısını giderek arttıran, ulusal ve uluslararası saygınlığa sahip olan bir enstitü olmaktır.

### **B- Yetki, Görev ve Sorumluluklar**

Fen Bilimleri Enstitüsü, 17 Mart 2006 da yayımlanan 5467 sayılı kanunun ek 64. maddesiyle kurulan Aksaray Üniversitesi bünyesinde 2008 yılında eğitim öğretim faaliyetine başlamıştır.

2008–2009 Eğitim-Öğretim yılı bahar döneminde Fen Bilimleri Enstitüsü, Makine Mühendisliği, İnşaat Mühendisliği, Çevre Mühendisliği, Jeoloji Mühendisliği Anabilim Dallarına öğrenci olarak faaliyete geçmiştir.

2009–2010 Eğitim-Öğretim yılında Kimya Anabilim Dalında Yüksek Lisans, Jeoloji Anabilim Dalında ise Doktora programı açılmıştır.

2010–2011 Eğitim-Öğretim yılında ise Harita Mühendisliği, Biyoloji, İlköğretim Anabilim Dalı Fen Bilgisi Eğitimi alanlarında Yüksek Lisans ve Kimya Anabilim Dalında ise Doktora programları faaliyete geçmiştir.

2011–2012 Eğitim-Öğretim yılında Fizik Anabilim Dalında Yüksek Lisans, Matematik Anabilim Dalında ise Selçuk Üniversitesi ile Ortak Yüksek Lisans Programı açılmıştır.

2012-2013 eğitim-öğretim yılında Maden Mühendisliği Anabilim Dalında Tezli ve Tezsiz Yüksek Lisans ile İnşaat Mühendisliği, Makine Mühendisliği, Jeoloji Mühendisliği, Harita Mühendisliği, İş Sağlığı ve Güvenliği, İlköğretim Anabilim Dalı Fen Bilgisi Eğitimi Bilim Dalında Tezsiz Yüksek Lisans Programı açılmıştır.

2013-2014 eğitim-öğretim yılında Biyoteknoloji ve Moleküler Biyoloji Anabilim Dalında Tezli ve Tezsiz Yüksek Lisans, Gıda Mühendisliği Anabilim Dalında Tezli Yüksek Lisans ve Biyoloji Anabilim Dalında ise Doktora programları açılmıştır.

2014-2015 Eğitim-Öğretim yılında Jeodezi ve Coğrafi Bilgi Sistemleri Anabilim Dalında Tezli Yüksek Lisans ve Doktora, Elektrik – Elektronik ve Bilgisayar Mühendisliği Anabilim Dalında İngilizce Tezli Yüksek Lisans ve Türkçe Tezsiz Yüksek Lisansı ile Gıda Mühendisliği Tezsiz Yüksek Lisansı programı açılmıştır.

2015-2016 Eğitim-Öğretim yılında Fizik Anabilim Dalında İngilizce Tezli Yüksek Lisans, Elektrik – Elektronik ve Bilgisayar Mühendisliği Anabilim Dalında İngilizce Doktora programı açılmıştır.

2016-2017 Eğitim-Öğretim yılında Fizik Anabilim Dalında ve İnşaat Mühendisliği Anabilim Dalında Doktora programları açılmıştır.

### **C- Birime İlişkin Bilgiler**

Stratejik planlama kapsamında, geleceğe yönelik hedefler ortaya koyabilmek amacıyla mevcut durumun bilinmesi ve tahlil edilmesi gereklidir. Bu bağlamda, Enstitümüzün akademik organizasyon yapısı, idari organizasyon yapısı, insan kaynaklarına ilişkin yapısı, fiziki ve teknolojik altyapısı ve anabilim dallarına ilişkin ayrıntılı bilgilere bu bölümde yer verilmiştir.

#### **1. Fiziksel Yapı**

##### **1.1 Eğitim Alanları Derslikler**

**Çizelge 1.** Fen Bilimleri Enstitüsü derslik kapasiteleri

Eğitim Alanı	Kapasitesi 0–50	Kapasitesi 51–75	Kapasitesi 76–100	Kapasitesi 101–150	Kapasitesi 151–250	Kapasitesi 251–Üzeri
Anfi	-	-	-	-	-	-
Sınıf	-	-	-	-	-	-
Toplantı Salonu	1					
Bilgisayar Lab.	-	-	-	-	-	-
Diğer Lab.	-	-	-	-	-	-
Toplam	1	-	-	-	-	-

##### **1.2 Sosyal Alanlar**

Üniversitemiz kampüs alanı içerisindeki sosyal alanlardan enstitümüz öğrencileri de faydalanabilmektedir.

##### **1.3 Hizmet Alanları**

###### **1.3.1 İdari Personel Hizmet Alanları**

**Çizelge 2.** Fen Bilimleri Enstitüsü kapalı hizmet alanları

Hizmet Alanı	Sayısı (Adet)	Alanı (m <sup>2</sup> )	Kullanan Sayısı
Servis Odası	1	10	1
Çalışma Odası	7	300	8
Toplam	8	310	9

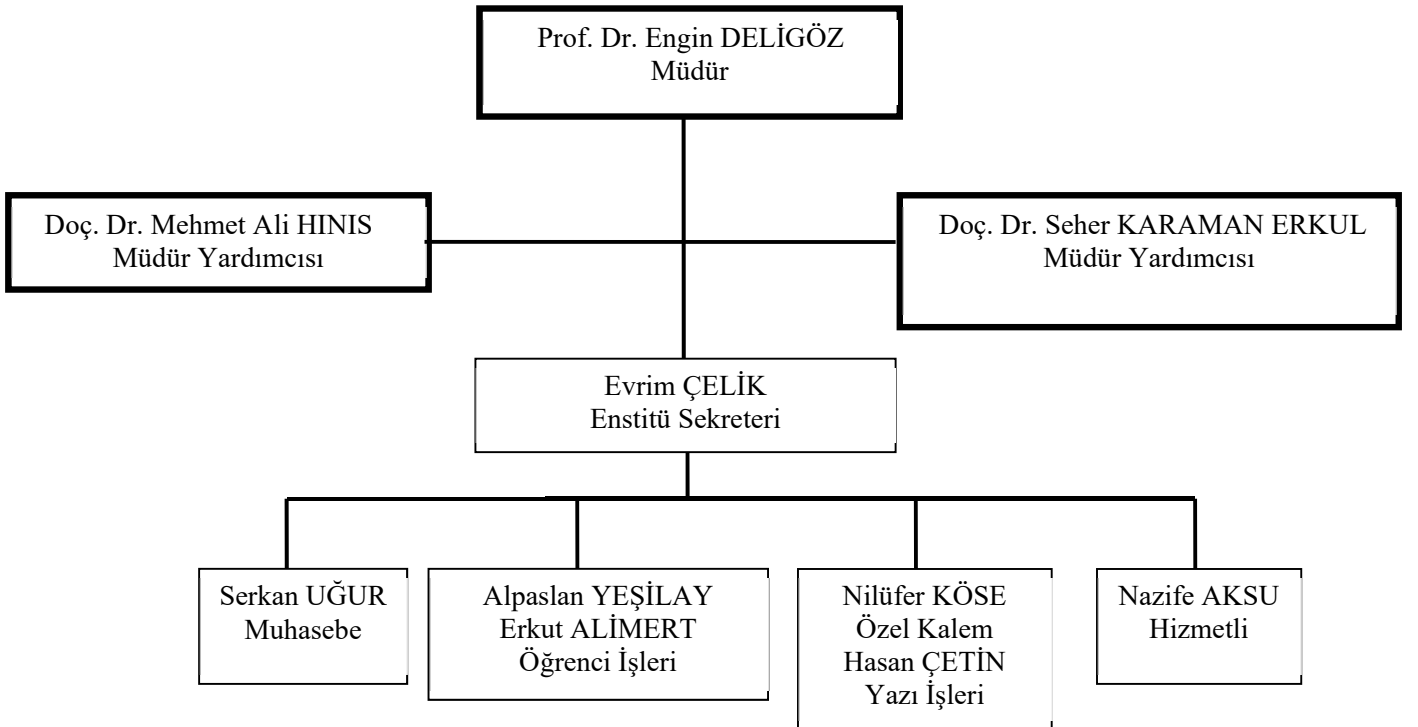
#### 1.4 Arşiv Alanları

Enstitümüzdeki evrakların korunması için 50 m<sup>2</sup> alana sahip arşiv odası bulunmaktadır.

#### 2 Örgüt Yapısı

Enstitümüz, Müdüre bağlı olarak faaliyet gösteren; Müdür Yardımcıları, Enstitü Sekreterliği, Yazı İşleri, Muhasebe ve Öğrenci İşleri birimlerinden oluşmaktadır.

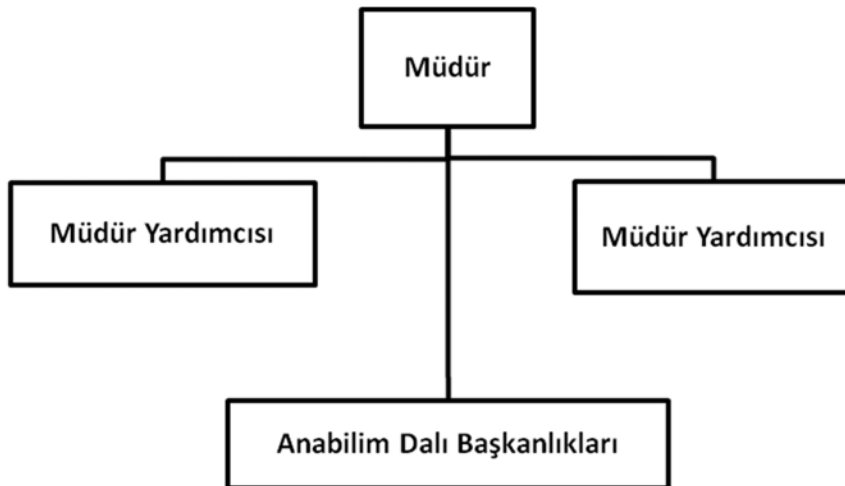
Enstitümüzün teşkilat şeması aşağıda gösterilmiştir:



**Şekil 1.** Fen Bilimleri Enstitüsü teşkilat şeması

Fen Bilimleri Enstitüsü akademik organizasyon yapısı aşağıdaki anabilim dallarından oluşmaktadır:

1. Biyoloji Anabilim Dalı
2. Biyoteknoloji ve Moleküler Biyoloji Anabilim Dalı
3. Çevre Mühendisliği Anabilim Dalı
4. Elektrik-Elektronik ve Bilgisayar Mühendisliği Anabilim Dalı
5. Fizik Anabilim Dalı
6. Gıda Mühendisliği Anabilim Dalı
7. Harita Mühendisliği Anabilim Dalı
8. Matematik ve Fen Bilimleri Eğitimi Anabilim Dalı Fen Bilgisi Eğitimi Bilim Dalı
9. İnşaat Mühendisliği Anabilim Dalı
10. İş Sağlığı ve Güvenliği Anabilim Dalı
11. Jeodezi ve Coğrafi Bilgi Sistemleri Anabilim Dalı
12. Jeoloji Mühendisliği Anabilim Dalı
13. Kimya Anabilim Dalı
14. Maden Mühendisliği Anabilim Dalı
15. Makine Mühendisliği Anabilim Dalı
16. Matematik (Ortak Yüksek Lisans) Anabilim Dalı.



Şekil 2. Akademik Teşkilat Şeması



### 3- Bilgi ve Teknolojik Kaynaklar

Enstitümüzde görev yapan personelin tamamı bilgisayar kullanma becerisine sahiptir. Enstitümüz bünyesindeki personelin tamamı internet erişimli masaüstü bilgisayar sahiptir. Enstitümüzde öğrenci kayıt kabul ve muhasebe işlemleri bilgisayar yazılımları üzerinden yapılmaktadır. Bu amaçla öğrenci kayıt, kabul ve takibi öğrenci daire başkanlığı üzerinden Proliz programı ile, muhasebe işlemleri say2000i programı ile, bütçe düzenlemeleri e-bütçe programı ile, taşınır mal alım ve takibi işleri taşınır mal programı ile sürdürülmektedir. Bu işlemlere ait raporlama işlemlerini ise kullanmış olduğumuz programlar üzerinden yapılmaktadır.

#### 3.1 Bilgisayarlar

Enstitümüz bünyesinden 10 adet masaüstü bilgisayar ve 5 adet taşınabilir bilgisayar bulunmaktadır.

#### 3.2 Diğer Bilgi ve Teknolojik Kaynaklar

**Çizelge 3.** Fen Bilimleri Enstitüsü elektronik araç gereçler

Cinsi	İdari Amaçlı (Adet)	Eğitim Amaçlı (Adet)	Araştırma Amaçlı (Adet)
Projeksiyon	-	1	-
Fotokopi makinesi	2	-	-
Faks	1	-	-
Yazıcı	10	-	-
Telefon	11	-	-
Telsiz	4	-	-
UPS Güç Kaynağı	1	-	-

### 4. İnsan Kaynakları

#### 4.1 Personel Sayısı ve Kadrosu

Fen Bilimleri Enstitü Müdürlüğümüzde 2016 yılında, 6 idari personel (657 sayılı kanununa tabi), 18 akademik personel (2547 sayılı kanuna tabi) görev yapmaktadır. Bunlardan 16'sının kadrosu Enstitümüzde 3'ünün kadrosu ise Üniversitemizin başka biriminde bulunmaktadır. Fen Bilimleri Enstitüsü personel kapasite çizelgesi ve listesi aşağıda verilmiştir.

**Çizelge 4.** Fen Bilimleri Enstitüsü personel kapasitesi

KADRO	GÖREVLENDİRME	TOPLAM
Müdür	-	1
Müdür Yardımcısı	-	2
Enstitü Sekreteri	-	1
Bilgisayar İşletmeni	-	3

Arařtırma Grevlisi	15	15
Memur	-	1
Teknisyen	-	1
TOPLAM	14	24

**Çizelge 5.** Fen Bilimleri Enstitüsü personel listesi

ADI SOYADI	KADRO ÜNVANI	KADRO YERİ
Prof. Dr. Engin DELİGZ	Mdr	Fen-Edebiyat Fak.
Doç. Dr. Mehmet Ali HINIS	Mdr Yardımcısı	Mhendislik Fak.
Doç. Dr. Seher KARAMAN ERKUL	Mdr Yardımcısı	Fen-Edebiyat Fak.
Evrin ÇELİK	Enstit Sekreteri	Fen Bilimleri Enstits
Alpaslan YEŐİLAY	Teknisyen	Fen Bilimleri Enstits
Erkut ALİMERT	Bilgisayar İŐletmeni	Fen Bilimleri Enstits
Serkan UĐUR	Bilgisayar İŐletmeni	Fen Bilimleri Enstits
Hasan ÇETİN	Bilgisayar İŐletmeni	Fen Bilimleri Enstits
Nilfer KSE	Sant.Memuru	Fen Bilimleri Enstits
Tlin SANDIKÇI	Arařtırma Grevlisi	Fen Bilimleri Enstits
Aydan YAMAN	Arařtırma Grevlisi	Fen Bilimleri Enstits
M. Haydar TERZİ	Arařtırma Grevlisi	Fen Bilimleri Enstits
Hacımrat DEMİR	Arařtırma Grevlisi	Fen Bilimleri Enstits
Sleyman Sefa BİLGİLİOĐLU	Arařtırma Grevlisi	Fen Bilimleri Enstits
Osman OKTAR	Arařtırma Grevlisi	Fen Bilimleri Enstits
Hakan ERASLAN	Arařtırma Grevlisi	Fen Bilimleri Enstits
Cemil GEZGİN	Arařtırma Grevlisi	Fen Bilimleri Enstits
Ozan ÖZTRK	Arařtırma Grevlisi	Fen Bilimleri Enstits
Nurcan TEKİN	Arařtırma Grevlisi	Fen Bilimleri Enstits
Őkran TUĐRULELÇI	Arařtırma Grevlisi	Fen Bilimleri Enstits
zgl ÇİMEN	Arařtırma Grevlisi	Fen Bilimleri Enstits
Mert MUTLU	Arařtırma Grevlisi	Fen Bilimleri Enstits
Merve SERT	Arařtırma Grevlisi	Fen Bilimleri Enstits
Ahmet Tarık TORUN	Arařtırma Grevlisi	Fen Bilimleri Enstits

#### 4.2 Personelin Eğitim Durumu

2016 itibari ile müdürlüğümüzde görev yapan personelin 3'ü doktora, 15'i yüksek lisans, 3'ü lisans, 3'ü önlisans mezunudur. Çalışanlarımızın eğitim durumu en az lise seviyesinde olup, % 85'e yakın kısmı yükseköğrenim mezunudur. Müdürlüğümüzde eğitim ve kişisel gelişim konularına önem verilmekte, eğitimini sürdürmek isteyen personele destek olunmaktadır.

**Çizelge 6.** Fen Bilimleri Enstitüsü personeli eğitim durum dağılımı.

	LİSE	ÖNLİSANS	LİSANS	YÜKSEK LİSANS	DOKTORA	TOPLAM
Kişi Sayısı		3	3	15	3	24
Yüzde (%)		12.5	12.5	62.5	12.5	100

#### 4.3 Personelin Yaş İtibariyle Dağılımı

**Çizelge 7.** Fen Bilimleri Enstitüsü personeli yaş durum dağılımı

	20–25 Yaş	26–30 Yaş	31–35 Yaş	36–40 Yaş	41–50 Yaş	Toplam
Kişi Sayısı	-	11	8	2	3	24
Yüzde (%)	0	45.84	33.33	8.33	12.50	100

#### 4.4 Personelin Hizmet Süreleri

**Çizelge 8.** Fen Bilimleri Enstitüsü personeli hizmet süresi durum dağılımı

	1–7 Yıl	7–10 Yıl	11–15 Yıl	16–20 Yıl	20 Yıl ve üzeri	Toplam
Kişi Sayısı	18	1	1	3	1	24
Yüzde (%)	75	4.16	4.17	12.50	4.17	100

#### 4.5 Cinsiyete Göre Dağılım

**Çizelge 9.** Fen Bilimleri Enstitüsü personeli cinsiyet durum dağılımı

	Sayı	Yüzde (%)
Kadın	10	41.67
Erkek	14	58.33
Toplam	24	100

## 5- Sunulan Hizmetler

### 5.1 Eğitim Hizmetleri

#### 5.1.1 Öğrenci Sayıları

Çizelge 10. Fen Bilimleri Enstitüsü 2010-2015 yıllarında öğrenci dağılımı

Anabilim Dalı	2010 - 2011 Bahar	2011 - 2012 Güz	2011-2012 Bahar	2012-2013 Güz	2012-2013 Bahar	2013-2014 Güz	2013-2014 Bahar	2014 - 2015 Güz	2014-2015 Bahar	2015-2016 Güz	İlişği Kesilen*	Mezun Öğrenci	Mevcut Toplam
Makine Mühendisliği (Tezli)	26	17	-	7	7	4	-	4	-	15	9	15	56
Makine Mühendisliği (Tezsiz)	-	-	-	-	9	5	-	-	-	-	-	12	2
Makine Mühendisliği (Doktora)	-	-	-	-	6	-	1	-	-	1	-	-	8
İnşaat Mühendisliği (Tezli)	57	20	6	16	6	4	-	14	3	9	14	21	97
İnşaat Mühendisliği (Tezsiz)	-	-	-	-	12	7	10	10	5	6	2	17	31
İnşaat Mühendisliği (YÖS)	-	-	-	-	-	-	-	2	1	-	-	-	3
Jeoloji Mühendisliği (Tezli)	22	8	2	15	7	10	7	6	2	7	10	12	64
Jeoloji Mühendisliği (Tezsiz)	-	-	-	-	-	-	6	6	-	3	-	6	9
Jeoloji Mühendisliği (Doktora)	3	1	2	1	2	-	1	2	1	-	5	1	7
Çevre Mühendisliği (Tezli)	18	10	-	11	-	17	-	25	2	20	2	20	80
Çevre Mühendisliği (Tezsiz)	-	-	-	-	-	-	-	4	-	-	-	3	1
Çevre Mühendisliği (Doktora)	-	-	-	5	-	2	3	3	1	-	2	1	11
Harita Mühendisliği (Tezli)	27	15	1	25	6	22	1	-	11	21	4	13	106
Harita Mühendisliği (Tezsiz)	-	-	-	-	23	21	9	12	5	16	4	37	45
Harita Mühendisliği (Doktora)	-	-	-	-	-	-	-	-	-	6	-	-	6

Harita Mühendisliği (YÖS)	-	-	-	-	-	-	3	5	-	-	-	-	8
Biyoloji (Tezli)	10	12	12	21	9	12	9	9	12	2	14	15	79
Biyoloji (Tezsiz)	-	-	-	-	-	1	-	-	-	-	-	-	1
Biyoloji (Doktora)	-	-	-	-	-	6	4	1	-	-	1	-	10
Kimya(Tezli )	20	-	-	-	5	10	4	5	2	5	11	9	31
Kimya (Doktora)	5	-	-	-	-	-	-	-	-	1	-	3	3
Kimya (YÖS)	-	-	-	-	-	-	1	-	-	-	-	-	1
İlköğretim Fen Bilgisi Eğitimi(Tezli)	15	-	-	18	4	12	13	21	15	16	7	-	107
İlköğretim Fen Bilgisi Eğitimi (Tezsiz)	-	-	-	-	-	2	1	-	-	-	2	-	1
İlköğretim Fen Bilgisi Eğitimi (Doktora)	-	-	-	-	-	1	4	-	-	1	1	-	5
Fizik(Tezli)	-	15	11	17	6	9	7	9	3	4	14	3	64
Fizik(YÖS)	-	-	-	-	-	-	2	2	-	-	1	-	3
Matematik (OLUP Tezli)	-	10	-	13	1	13	-	14	-	13	5	6	53
Matematik (OLUP Doktora)	-	-	-	-	-	3	1	2	1	-	1	-	6
Matematik (OLUP YÖS )	-	-	-	-	-	4	2	5	3	-	-	-	14
Biyoteknoloji ve Moleküler Biyoloji(Tezli)	-	-	-	-	-	9	6	21	1	6	3	-	40
Biyoteknoloji ve Moleküler Biyoloji(Tezsiz)	-	-	-	-	-	11	2	8	-	-	7	-	14
Biyoteknoloji ve Moleküler Biyoloji(YÖS)	-	-	-	-	-	-	-	5	-	-	-	-	5
Gıda Müh.(Tezli)	-	-	-	-	-	9	1	1	1	4	1	-	15

Gıda Müh.(Tezsiz )	-	--	-	-	-	-	-	-	15	-	-	-	8	7
İş Sağlığı ve Güvenliği (Tezsiz)	-	-	-	-	-	86	55	64	36	67	4	174	130	
Maden Müh.(Tezli)	-	-	-	-	7	6	5	4	-	3	-	1	24	
Maden Müh.(Tezsiz )	-	-	-	-	15	7	8	4	1	-	4	11	20	
Elektrik-Elektronik Müh.(Tezli)	-	-	-	-	-	-	-	10	3	1	2		12	
Elektrik-Elektronik Müh.(Tezsiz )	-	-	-	-	-	-	-	5	-	2	2		5	
Elektrik-Elektronik Müh.(Doktora)									-	1			1	
Elektrik-Elektronik Müh.(YÖS)									5	-			5	
Jeodeji ve Coğrafi Bil.(Tezli)	-	-	-	-	-	-	-	20	2	-	1		21	
Jeodeji ve Coğrafi Bil.(Doktora)	--	-	-	-	-	-	-	5	1	1	2		5	
Jeodeji ve Coğrafi Bil.(% 30 İngilizce)									-	-				
Jeodeji ve Coğrafi Bil.(YÖS)									-	-	4		4	
TOPLAM	203	108	34	149	125	293	166	323	117	231	140	389	1220	

\* Yönetmelik gereği seminer çalışması veya uzmanlık alan dersinde üst üste iki kez 2 defa başarısız olan, tez öneri formunu zamanında vermeyen veya kendi isteği ile ilişki kesilenler.

## 5.2- İdari Hizmetler

Enstitümüz idaresinin veya harcama biriminin görev, yetki ve sorumlulukları çerçevesinde faaliyet dönemi içerisinde yerine getirdiği hizmetlere ilişkin bilgiler raporun 3. Bölümü, B-1 kısmında "Faaliyet ve Proje Bilgileri" başlığı altında yer alacaktır.

## 5.3- Diğer Hizmetler

Enstitümüzde açık olan yüksek lisans programlarının sayısının ve niteliğinin artırılması konusunda çalışmalar devam etmektedir. 2014-2015 yılında yeni programlar açılması ve var olan programların devamlılığının sağlanması konusundaki çalışmalar devam etmektedir.

## 6- Yönetim ve İç Kontrol Sistemi

Enstitü Kurulunda eğitim ve öğretimle ilgili, Enstitü Yönetim Kurulunda ise alınan kararlar mali ve idari işlemlere ilişkin Enstitü Müdürü, Müdür adına Enstitü Müdür Yardımcıları ve Enstitü Sekreteri tarafından uygulanmakta ve iç kontrol de aynı mekanizma ile sağlanmaktadır. İç kontrol sisteminin oluşturulmasında; görev, yetki ve sorumlulukların belirlenmesi, riskli alanların belirlenmesi, önleyici, tespit edici ve düzeltici kontrol faaliyetlerinin belirlenmesi, bilginin kaydedilmesi, ulaşılabilirliği, sistem ve faaliyetin izlenmesi, gözden geçirilmesi ve değerlendirilmesi yapılmaktadır.

Enstitümüz satın alma ve ihale süreçlerinde; harcama yetkilisi olarak Prof. Dr. Engin DELEGÖZ, gerçekleştirme yetkilisi olarak Evrim ÇELİK, piyasa araştırmacısı olarak Serkan UĞUR görev yapmaktadır. Enstitümüzün satın alma işleri Devlet Malzeme Ofisi kanalıyla ya da doğrudan temin yöntemiyle ilgili firmalardan yapılmaktadır.

## II- AMAÇ ve HEDEFLER

### A-İdarenin Amaç ve Hedefleri

Çizelge 11. Fen Bilimleri Enstitüsü amaçlar ve hedefler tablosu.

Stratejik Amaçlar	Stratejik Hedefler
Stratejik Amaç-1 Eğitim ve Öğretim Kalitesini arttırmak.	Stratejik Hedef 1.1: Mevcut ve açılacak olan programların eğitim-öğretim planlarının güncel olarak hazırlanması.
	Stratejik Hedef 1.2: Öğretim üye sayısının ve niteliğinin artırılması.
	Stratejik Hedef 1.3: Başvuru, kayıt ve öğrenci işlemlerinin elektronik ortamda yapılmasının sağlanması.
	Stratejik Hedef 1.4: Bilimsel yayın sayısının artırılması.
	Stratejik Hedef 1.5: Lisansüstü öğrencilerin bilimsel yayın yapmaya ve bilimsel toplantılara katılmaya teşvik edilmesi.
	Stratejik Hedef 1.6: Üniversitemizin merkez kütüphanesindeki Fen Bilimleri ile ilgili yayınların ve elektronik veri tabanlarının sayısının artırılması.
	Stratejik Hedef 1.7: 2015 yılı sonuna kadar YÖK'ün standartlarının sağlanarak tezli/tezsiz yüksek lisans ve doktora programlarının sayısının artırılması.
Stratejik Amaç-2 Öğrenci öğretim düzeyinin güçlendirilmesi	Stratejik Hedef 2.1: Uluslararası akreditasyon ve işbirliğinin sağlanması.
	Stratejik Hedef 2.2: Öğrenci mesleki kariyer imkânlarını güçlendirmek.
	Stratejik Hedef 2.3: Bilgiye erişim olanaklarının artırılması.
	Stratejik Hedef 2.4: Sosyal olanakların iyileştirilmesi.
Stratejik Amaç-3 İdari hizmet kalitesinin artırılması	Stratejik Hedef 3.1: İdari personel için hizmet içi ve mesleki eğitim düzenlenmesi.

## B-Açılması Planlanan Programlar

**Çizelge 12.** 2017-2018 eğitim öğretim yılında açılması planlanan programlar.

Anabilim Dalı	Tezsiz Yüksek L.	Yüksek Lisans	Doktora
Maden Mühendisliği			X
Biyoteknoloji ve Moleküler Biyoloji			X
Gıda			X
Fizik	X		
Endüstri Mühendisliği	X	X	X

## C-Temel Politikalar ve Öncelikler

### 1- Politikalar

- Fen Bilimleri alanında nitelikli araştırmacılar ve bilimsel ve teknolojik bilgi ve beceriye sahip bireyler yetiştirilmesi için gereken eğitim programlarının sürekli geliştirilmesini, değerlendirilmesini, etkin olarak yürütülmesini sağlamak.
- Tüm programlarda eğitimin kalitesinin yükseltilmesine katkıda bulunmak.
- Uluslararası gelişmeleri ve toplumsal gereksinimleri göz önüne alarak yeni programların açılmasını teşvik etmek ve organizasyonunu sağlamak.

### 2- Öncelikler

- Üstün nitelikli ve aldığı eğitimin mesleğini ve yaşam kalitesini geliştireceğine inanan öğrenciler tarafından tercih edilebilmesini sağlamak.
- Mezunlarının aldıkları eğitimle alanlarında seçkin bir yere sahip olmasını sağlamak.
- Ulusal ve uluslararası düzeydeki araştırmalarını artırarak sürdüren saygın bir kurum olmak.

## III- FAALİYETLERE İLİŞKİN BİLGİ VE DEĞERLENDİRMELER

### A. Mali Bilgiler

#### 1. Bütçe Uygulama Sonuçları

**Çizelge 13.** Fen Bilimleri Enstitüsü bütçe uygulama tablosu.

I	II	III	IV	I	II	III	IV	I	I	II	Başlangıç Ödeneği	Eklenen(+)		Yıl Sonu Ödeneği	Yıl Sonu Harcaması	Yıl sonu Kalan
												Düşülen(-)				
38	63	4	0	9	4	1	9	2	1	1	19000	+114500		133500	133302	198
38	63	4	0	9	4	2	0	2	3	3	1.000	39.000		40.000	32916	7084
38	63	4	0	9	4	2	0	2	3	5	5000	0		5000	5000	0
38	63	4	0	9	4	2	0	2	3	7	3000	0		3000	423	2577
38	63	4	0	9	4	2	0	1	1	1	1630000	+1289000		2919000	2918901	99
BİRİM TOPLAMI											1658000	1442500		3100500	3090542	9958



**Çizelge 14.** Fen Bilimleri Enstitüsü harcama kalemleri tutarı ve bütçeye oranı.

Gider kalemler	2016 Bütçe Başlangıç Ödeneği (TL)	Toplam Bütçe İçerisindeki Oranı (%)
Personel Giderleri	1630000	98
Sosyal Gv. Kur. Devlet Primi Giderleri	19000	1.5
Mal ve Hizmet Alım Giderleri	9000	0.5
<b>Btçe Giderleri Toplamı</b>	<b>1658000</b>	<b>100</b>

**Çizelge 15.** Fen Bilimleri Enstits btçe deneęi ve harcama tutarı oran tablosu.

Gider kalemi	2016 Btçe Başlangıç deneęi (TL)	2016 Harcama Toplamı (TL)	Harcanma Oranı (%)
Personel Giderleri	1630000	2918901	179
Sosyal Gvenlik Kurumlarına Devlet Primi Giderleri	19000	133302	701
Mal ve Hizmet Alım Giderleri	9000	38339	425
<b>Btçe Giderleri Toplamı</b>	<b>1658000</b>	<b>3090542</b>	<b>186</b>

## B. Performans Bilgileri

### 1. Faaliyet ve Proje Bilgileri

#### 1.1. Btçe İřlemleri

**Çizelge 16.** Fen Bilimleri Enstits btçe deneęi ve harcama tutarı oran tablosu.

Sıra	İřlem	Adet
1	2016yılı btçesinin hazırlanması	1
2	2016 yılı btçesi Ayrıntılı Harcama Programının hazırlanması	1
3	denek gnderme belgesi tanzimi	4
4	denek aktarma iřlemi	4
5	Tenkis belgesi tanzimi	-
6	2016 yılı btçe uygulama sonularının kamuoyuna aıklanması	-
8	2016 yılına iliřkin btçe kayıtlarının tutulması	-

## 1.2. Taşınır Mal İşlemleri

**Çizelge 17.** Fen Bilimleri Enstitüsü taşınır listesi.

Sıra	Uygulama	Adet
1	Taşınır yönetim hesabı cetvellerinin onaylanması	14
2	Taşınır kesin hesabının hazırlanması	1
3	Amortisman ayrılması	-

## 1.3. Evrak İşlemleri

**Çizelge 18.** Fen Bilimleri Enstitüsü evrak işlemleri listesi.

Sıra	Uygulama	Adet
1	Gelen Evrak kaydı	2372
2	Giden evrak kaydı	5454

## 1.4. Yayınlarla İlgili Faaliyet Bilgileri

1. SCI, SCI-Expanded, SSCI, AHCI kapsamındaki dergilerde yayımlanan makale	-
2. Diğer uluslararası endekslerde veya Ulakbim UVT 'de indekslenen dergilerde yayınlanan makale	4
3. Diğer hakemli dergilerde yayınlanan makale	-
4. Ansiklopedi ve popüler dergilerdeki yayınlar, makale çevirileri	-
5. a) Uluslararası kongre, sempozyum, panel, çalıştay (workshop) gibi bilimsel, sanatsal toplantılarda sözlü veya poster olarak programda yer alan ve sunulan bildiri	16
b) Ulusal kongre, sempozyum, panel, çalıştay (workshop) gibi bilimsel, sanatsal toplantılarda sözlü veya poster olarak programda yer alan ve sunulan bildiri	9
6. Sonuçlandırılmış Bilimsel Araştırma Projelerinde Görev - TÜBİTAK, DPT ve benzeri resmi kurumlarca desteklenen projelerde	1
- Bilimsel Araştırma Projeleri Birimince desteklenen projelerde	5
- Diğer kuruluşlarca desteklenen projelerde	-
<b>GENEL TOPLAM</b>	<b>35</b>

## 1.5 Üniversiteler Arasında Yapılan İkili Anlaşmalar

**Çizelge 19.** Fen Bilimleri Enstitüsü ikili anlaşma listesi.

Üniversite Adı	Anlaşmanın İçeriği
Selçuk Üniversitesi	Ortak Lisansüstü Program Protokolü
Nevşehir Hacıbektaş Üniversitesi	Ortak Lisansüstü Program Protokolü

#### IV- KURUMSAL KABİLİYET ve KAPASİTENİN DEĞERLENDİRİLMESİ

##### A- Üstünlükler

- Üniversitemiz birimlerindeki akademik kadroların, yurtiçi ve yurtdışındaki saygın üniversitelerde yetişmiş, bilimsel potansiyeli yüksek, genç ve nitelikli elemanlardan oluşması,
- Akademik kalite ve özgürlüğü ön planda tutan bir anlayışın varlığı,
- Üniversitemizin coğrafi konumu,
- Üniversitemiz bünyesinde uygulamalı bilim dallarının bulunması,
- Öğretim elemanı başına düşen lisansüstü öğrenci sayısının ülke ortalamasının altında olması,
- Üniversite üst yönetiminin katılımcı ve şeffaf yönetim anlayışına sahip olması.

Değerlendirmeler sonucu Aksaray Üniversitesi Fen Bilimleri Enstitüsü için fırsat teşkil edebilecek en önemli çevresel olgular şu şekilde belirlenmiştir:

- Enstitümüzün ve Üniversitemizin, sosyo-ekonomik açıdan gelişmiş illere yakın bir bölgede konumlanmış olması,
- DPT, TÜBİTAK gibi kurumların ve AB çerçeve programlarının araştırma projelerine ve bilimsel faaliyetlere giderek daha fazla destek sağlaması,
- Bologna sürecinin, yükseköğretim programlarının kalitesini güvence altına almaya yönelik olması ve buna paralel olarak Erasmus projesinin yurt dışındaki üniversiteler ile öğrenci ve öğretim elemanı değişimini teşvik etmesi,
- Akademik kadrolara atanmada sıkıntı yaşanmaması.

##### B- Zayıflıklar

- Yurtdışındaki üniversitelerle işbirliğinin henüz yapılamamış olması,
- Bilgiye erişim (veri tabanı, dergi, kitap, ansiklopedi vb.) altyapısının henüz gelişim evresinde olması,
- Yöresel taleplere uygun araştırma merkezlerinin olmaması,
- Lisansüstü öğrencilerimizin yabancı dil öğrenmeleri için Yabancı Dil Hazırlık Sınıfının Bulunmaması
- İdari kadroda sayısal yetersizlik,
- Öğretim elemanı başına düşen ders yükü fazlalığı,
- Enstitümüz bünyesinde her Anabilim Dalında Doktora Programı olmayışı ve araştırma görevlilerimizin eğitim için başka üniversitelerde görevlendirme zorunluluğu,
- Henüz TEKNOKENT kurulamaması,
- Kampüs alanında çok amaçlı bir kongre ve kültür merkezinin olmayışı,
- Hizmet binamızın çağın gereklerine uygun biçimde donatılmış olmaması,
- Sanayi işbirliğinin kısıtlı olması,

## C- Değerlendirme

2016 yılında bütçemiz 3.090.542 TL olmuştur. 2016 yılı itibari ile mevcut Anabilim Dalı sayısı 16'ya, öğrenci sayısı ise 1.446'ya ulaşmıştır.

## V- ÖNERİ VE TEDBİRLER

Enstitü yönetsel süreçlerin iyileştirilmesi kapsamında; bilişim altyapısının geliştirilmesi, öğrenci ve öğretim elemanı sayımızın artması sayesinde; evrak otomasyonu, yönetim organizasyonu gibi konularda sorunlara önceden tedbirler alınabilir ve daha optimum çözümler geliştirilebilir. Lisansüstü programlarda süreçlerin geliştirilmesi kapsamında ise; yabancı öğrenci sayısını artırılması; tez çalışmalarının katma değere dönüşmesi; disiplinlerarası programların geliştirilmesi; üniversite-kamu-sanayi işbirliğinin güçlendirilmesine yönelik çalışmalar ön plana çıkarılacaktır.

## VI-İÇ KONTROL GÜVENCE BEYANI

### Harcama Yetkilisinin İç Kontrol Güvence Beyanı

#### İÇ KONTROL GÜVENCE BEYANI

Harcama yetkilisi olarak yetkim dahilinde;

Bu raporda yer alan bilgilerin güvenilir, tam ve doğru olduğunu beyan ederim.

Bu raporda açıklanan faaliyetler için idare bütçesinden harcama birimimize tahsis edilmiş kaynakların etkili, ekonomik ve verimli bir şekilde kullanıldığını, görev ve yetki alanım çerçevesinde iç kontrol sisteminin idari ve mali kararlar ile bunlara ilişkin işlemlerin yasallık ve düzenliliği hususunda yeterli güvenceyi sağladığımı ve harcama birimimizde süreç kontrolünün etkin olarak uygulandığını bildiririm.

Bu güvence, harcama yetkilisi olarak sahip olduğum bilgi ve değerlendirmeler, iç kontroller, iç denetçi raporları ile Sayıştay raporları gibi bilgim ve benden önceki harcama yetkilisinden almış olduğum bilgiler dâhilindeki hususlara dayanmaktadır.

Burada raporlanmayan, idarenin menfaatlerine zarar veren herhangi bir husus hakkında bilgim olmadığını beyan ederim. 20/01/2017

Prof. Dr. Engin DELİGÖZ  
Fen Bilimleri Enstitü Müdürü