



# **AKSARAY ÜNİVERSİTESİ**

## **Fen Bilimleri Enstitüsü Müdürlüğü**

### **2024 Yılı Faaliyet Raporu**

**AKSARAY ÜNİVERSİTESİ**

**Fen Bilimleri Enstitüsü Müdürlüğü**

**Tel: (0382) 288 27 00• Faks: (0382) 288 27 19**

**E-posta: [fbe@aksaray.edu.tr](mailto:fbe@aksaray.edu.tr)**

**<http://fbe.aksaray.edu.tr>**

**Adres: Aksaray Üniversitesi Fen Bilimleri Enstitüsü Müdürlüğü**

**SBF Üstü 2. Kat Merkez Kampüs, AKSARAY.**

## **İÇİNDEKİLER**

### **I- GENEL BİLGİLER**

A- Misyona ve Vizyon.....	5
B- Yetki, Görev ve Sorumluluklar.....	5
C- Birime İlişkin Bilgiler.....	6
1- Fiziksel Yapı.....	6
2- Örgüt Yapısı.....	7
3- Bilgi ve Teknolojik Kaynaklar .....	8
4- İnsan Kaynakları .....	9
5- Sunulan Hizmetler .....	12
6- Yönetim ve İç Kontrol Sistemi .....	15

### **II- AMAÇ ve HEDEFLER**

A-İdarenin Amaç ve Hedefleri.....	15
B-Açılması Planlanan Programlar.....	16
C- Temel Politikalar ve Öncelikler.....	16

### **III- FAALİYETLERE İLİŞKİN BİLGİ VE DEĞERLENDİRMELER**

A- Mali Bilgiler .....	16
B- Performans Bilgileri .....	17

### **IV- KURUMSAL KABİLİYET ve KAPASİTENİN DEĞERLENDİRİLMESİ**

A- Üstünlükler .....	19
B- Zayıflıklar .....	19
C- Değerlendirme .....	20

### **V- ÖNERİ VE TEDBİRLER**

#### **VI-İÇ KONTROL GÜVENCE BEYANI**

Harcama Yetkilisinin İç Kontrol Güvence Beyanı.....	20
---	----

## BİRİM YÖNETİCİSİNİN SUNUŞU

Fen Bilimleri Enstitüsü, Aksaray Üniversitesi ile birlikte 2006 yılında kurulmuş ve 2008 yılından itibaren eğitim-öğretime başlamıştır. Enstitümüzün temel görevi, öncelikle üniversitemizin ve genel olarak bütün yükseköğretim kurumlarının öğretim elemanı ihtiyacını karşılayacak, donanımlı bilim insanları yetiştirmektir. Amacımız başta yükseköğretim kurumları olmak üzere, çeşitli kamu kurumlarında ve özel kuruluşlarda görev yapacak araştırmacı, uzman ve bilim adamlarının, milli ve manevî değerlerimizi özümsemiş, çağdaş değerlere bağlı, objektif düşünebilen, araştıran ve üreten birer birey olarak yetişmelerini sağlamak; böylece bölgemizin ve ülkemizin kalkınmasına katkıda bulunmaktır. Bu amaç doğrultusunda, çağımızın ve ülkemizin ihtiyaçlarına cevap verebileceğini düşündüğümüz yeni programlar açma, mevcut programları geliştirme ve böylece öğrenci sayımızı sürekli artırma gayreti içerisindeyiz.

Fen Bilimleri Enstitüsünün temel hedefi, lisansüstü programlarda eğitim kalitesini ve lisansüstü eğitim alan öğrenci sayısını sürekli artırmaktır. Bu çerçevede lisansüstü eğitimde sadece ulusal değil uluslararası öğrencilerin alınması sağlanarak programların cazip hale getirilmesi hedeflenmektedir. Enstitümüz bünyesinde halen, Fen Edebiyat Fakültesi, Mühendislik Fakültesi ve Eğitim Fakültesinde 24 Anabilim dalında, 92 Profesör, 53 Doçent ve 50 Doktor Öğretim Üyesi danışmanlığında toplam 747 doktora ve yüksek lisans öğrencisi eğitim-öğretimini sürdürmektedir. Hedefimiz programlara başvuruda bulunan adayların sayısını artırarak nitelikli öğrencilerin kabulünü sağlamaktır. Öğretim üyesi sayısının artışı ile beraber kabul edilme oranının da yükseleceğini öngörmekteyiz. Kuruluşundan itibaren enstitümüzde yapılmış tezlere erişim kolaylığı için enstitümüz web sitesinde bir tez bankası oluşturulmuştur. Ayrıca 2017 yılında Fen Bilimleri Enstitüsü elektronik dergisi (ASUJSE) yayın hayatına başlamıştır. Dergimiz Haziran ve Aralık olmak üzere yılda iki sayı olarak yayınlanmaktadır. Üniversitemiz dışından daha fazla makalenin yayım için gelmiş olması, dergimizin yerel olmaktan ziyade ulusal bir dergi niteliği kazanması da bizleri mutlu etmektedir. Önümüzdeki süreçte Enstitümüz Dergisini daha fazla indeks tarafından taranmasını sağlamak için çalışmaktayız.

5018 sayılı Kamu Mali Yönetimi ve Kontrol Kanununun 41. Maddesine dayanılarak hazırlanan ve 07.03.2006 tarih ve 26111 sayılı Resmi Gazete’ de yayınlanarak yürürlüğe giren Kamu İdarelerince Hazırlanacak Faaliyet Raporları Hakkında Yönetmelik gereğince 2024 mali yılı faaliyetlerimizi, mali bilgilerimizi, fiziksel, teknolojik ve insan kaynaklarımızı yansıtan “2024 Yılı Faaliyet Raporu” ekte sunulmuştur. Enstitümüzün gelişmesinde bu güne kadar emeği geçen tüm yönetici, akademik ve idari personele, öğrencilerimize ve katkı sağlayan bütün paydaşlarımıza teşekkürlerimi sunarım.

Saygılarımla,

Prof. Dr. Fazliye KARABÖRK  
Fen Bilimleri Enstitüsü Müdürü

## **I- GENEL BİLGİLER**

### **A- Misyon ve Vizyon**

#### **Misyon**

Üniversiteler, kamu ve özel sektörlere, sanayi ve üretim merkezlerine bilimsel kriterlerle eğitilmiş güncel bilgilerle donatılmış nitelikli eleman yetiştirmektir. Enstitümüz bu misyon doğrultusunda; yurtiçi ve yurt dışındaki kurumlarla işbirliğine önem vererek, nitelikli öğrenci kabul ve sayısının artmasını destekler, kaliteli bir lisansüstü eğitim-öğretim için gerekli olan her türlü alt yapının oluşturulması için ve yapılacak tez çalışmalarının ülkemiz önceliklerine yönelik olması için gayret sarf eder.

#### **Vizyon**

Ulusal ve uluslararası düzeyde, ülkemizin rekabet gücünü arttıracak bilimsel araştırmaları destekleyen, üniversitelere öğretim üyesi yetiştiren bölgesel ve ulusal gelişmeye katkısını giderek artıran, ulusal ve uluslararası saygınlığa sahip olan bir enstitü olmaktır.

### **B- Yetki, Görev ve Sorumluluklar**

Lisansüstü eğitim-öğretim, 28.03.1989 tarihli ve 2809 sayılı Yasanın ek 30'uncu maddesine göre üniversitelerde rektörlüklere bağlı olarak kurulan enstitüler tarafından düzenlenir ve yürütülür. Enstitü, üniversitelerde ve fakültelerde birden fazla benzer ve ilgili bilim dallarında lisansüstü eğitim-öğretim, bilimsel araştırma ve uygulama yapan bir yükseköğretim kurumudur.

Fen Bilimleri Enstitüsü, 17 Mart 2006 da yayımlanan 5467 sayılı kanunun ek 64. maddesiyle kurulan Aksaray Üniversitesi bünyesinde 2008 yılında eğitim öğretim faaliyetine başlamıştır. Enstitümüzde yüksek lisans ve doktora eğitimi 2547 Sayılı Yükseköğretim Kanununun amaç ve ilkeleri doğrultusunda "YÖK Lisansüstü Eğitim-Öğretim Yönetmeliği" ve "Aksaray Üniversitesi Lisansüstü Eğitim ve Öğretim Yönetmeliği" hükümleri çerçevesinde yürütülmektedir.

2008–2009 Eğitim-Öğretim yılı bahar döneminde Fen Bilimleri Enstitüsü, Makine Mühendisliği, İnşaat Mühendisliği, Çevre Mühendisliği, Jeoloji Mühendisliği Anabilim Dallarına öğrenci olarak faaliyete geçmiştir.

2009–2010 Eğitim-Öğretim yılında Kimya Anabilim Dalında Yüksek Lisans, Jeoloji Anabilim Dalında ise Doktora programı açılmıştır.

2010–2011 Eğitim-Öğretim yılında ise Harita Mühendisliği, Biyoloji, İlköğretim Anabilim Dalı Fen Bilgisi Eğitimi alanlarında Yüksek Lisans ve Kimya Anabilim Dalında ise Doktora programları faaliyete geçmiştir.

2011–2012 Eğitim-Öğretim yılında Fizik Anabilim Dalında Yüksek Lisans, Matematik Anabilim Dalında ise

Selçuk Üniversitesi ile Ortak Yüksek Lisans Programı açılmıştır.

2012-2013 Eğitim-Öğretim yılında Maden Mühendisliği Anabilim Dalında Tezli ve Tezsiz Yüksek Lisans ile İnşaat Mühendisliği, Makine Mühendisliği, Jeoloji Mühendisliği, Harita Mühendisliği, İş Sağlığı ve Güvenliği, İlköğretim Anabilim Dalı Fen Bilgisi Eğitimi Bilim Dalında Tezsiz Yüksek Lisans Programı açılmıştır.

2013-2014 eğitim-öğretim yılında Biyoteknoloji ve Moleküler Biyoloji Anabilim Dalında Tezli ve Tezsiz Yüksek Lisans, Gıda Mühendisliği Anabilim Dalında Tezli Yüksek Lisans ve Biyoloji Anabilim Dalında ise Doktora programları açılmıştır.

2014-2015 Eğitim-Öğretim yılında Jeodezi ve Coğrafi Bilgi Sistemleri Anabilim Dalında Tezli Yüksek Lisans ve Doktora, Elektrik – Elektronik ve Bilgisayar Mühendisliği Anabilim Dalında İngilizce Tezli Yüksek Lisans ve Türkçe Tezsiz Yüksek Lisansı ile Gıda Mühendisliği Tezsiz Yüksek Lisans programı açılmıştır.

2015-2016 Eğitim-Öğretim yılında Fizik Anabilim Dalında İngilizce Tezli Yüksek Lisans, Elektrik – Elektronik ve Bilgisayar Mühendisliği Anabilim Dalında İngilizce Doktora programı açılmıştır.

2016-2017 Eğitim-Öğretim yılında Fizik Anabilim Dalında ve İnşaat Mühendisliği Anabilim Dalında Doktora programları açılmıştır.

2017-2018 Eğitim-Öğretim yılında Matematik Anabilim Dalında Tezli Yüksek Lisans ve Tezsiz Yüksek Lisans ile Nanoteknoloji Anabilim Dalında Tezli ve Tezsiz Yüksek Lisans programları açılmıştır.

2018-2019 Eğitim-Öğretim yılında Mühendislik Yönetimi Anabilim Dalında Tezli Yüksek Lisans, Elektrik-Elektronik Mühendisliği Anabilim Dalında Tezli Yüksek Lisans ile Disiplinler Biyoteknoloji ve Moleküler Biyoloji Anabilim Dalında Doktora programları açılmıştır.

2019-2020 Eğitim-Öğretim yılında Spor Teknolojileri Anabilim Dalında Tezli Yüksek Lisans, Nanoteknoloji Anabilim Dalında Doktora programları açılmıştır.

2021-2022 Eğitim-Öğretim yılında İleri Teknolojiler Anabilim Dalında Tezli Yüksek Lisans, Matematik Anabilim Dalında Doktora programları açılmıştır.

2022-2023 Eğitim- Öğretim Yılında Matematik ve Fen Bilimleri Eğitimi Anabilim Dalı Matematik Eğitimi Tezsiz Yüksek Lisans programı açılmıştır.

2023-2024 Eğitim- Öğretim Yılında Polimer Bilimi ve Teknolojileri Anabilim Dalı Tezli Yüksek Lisans programı açılmıştır.

2024-2025 Eğitim- Öğretim Yılında Yazılım Mühendisliği Anabilim Dalı Tezli Yüksek Lisans ve STEM Eğitimi Anabilim Dalı Tezli Yüksek Lisans programları açılmıştır.

## C- Birime İlişkin Bilgiler

Stratejik planlama kapsamında, geleceğe yönelik hedefler ortaya koyabilmek amacıyla mevcut durumun bilinmesi ve tahlil edilmesi gereklidir. Bu bağlamda, Enstitümüzün akademik organizasyon yapısı, idari organizasyon yapısı, insan kaynaklarına ilişkin yapısı, fiziki ve teknolojik altyapısı ve anabilim dallarına ilişkin ayrıntılı bilgilere bu bölümde yer verilmiştir.

### 1. Fiziksel Yapı

#### 1.1 Eğitim Alanları Derslikler

Enstitümüz eğitim öğretim faaliyetleri akademik birimlere ait derslik ve laboratuvarlarda yürütülmektedir.

**Çizelge 1.** Fen Bilimleri Enstitüsü derslik kapasiteleri

Eğitim Alanı	Kapasitesi 0–50	Kapasitesi 51–75	Kapasitesi 76–100	Kapasitesi 101–150	Kapasitesi 151–250	Kapasitesi 251–Üzeri
Anfi	-	-	-	-	-	-
Sınıf	-	-	-	-	-	-
Toplantı Salonu	1					
Bilgisayar Lab.	-	-	-	-	-	-
Diğer Lab.	-	-	-	-	-	-
Toplam	1	-	-	-	-	-

#### 1.2 Sosyal Alanlar

Enstitümüz öğrencileri üniversitemiz kampüs alanı içerisindeki sosyal alanlardan faydalanabilmektedir.

#### 1.3 Hizmet Alanları

##### 1.3.1 İdari Personel Hizmet Alanları

**Çizelge 2.** Fen Bilimleri Enstitüsü kapalı hizmet alanları

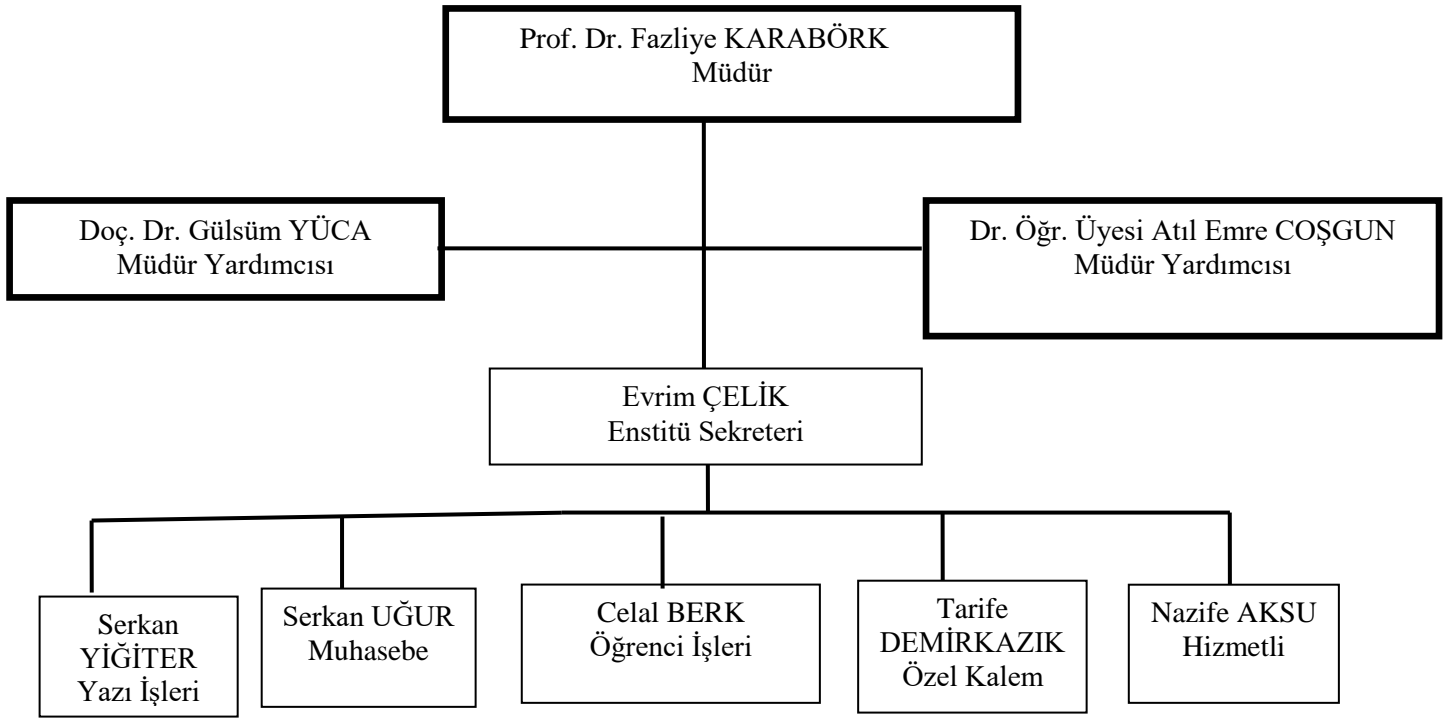
Hizmet Alanı	Sayısı (Adet)	Alanı (m <sup>2</sup> )	Kullanan Sayısı
Servis Odası	1	10	1
Çalışma Odası	7	300	8
Toplam	8	310	9

#### 1.4 Arşiv Alanları

Enstitümüzdeki evrakların korunması için 50 m<sup>2</sup> alana sahip arşiv odası bulunmaktadır.

## 2 Örgüt Yapısı

Enstitümüz, Müdüre bağlı olarak faaliyet gösteren; Müdür Yardımcıları, Enstitü Sekreterliği, Yazı İşleri, Muhasebe ve Öğrenci İşleri birimlerinden oluşmaktadır. Enstitümüzün teşkilat şeması aşağıda gösterilmiştir:



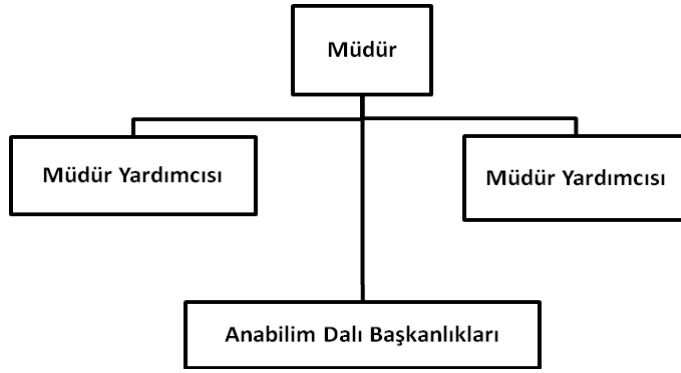
Şekil 1. Fen Bilimleri Enstitüsü teşkilat şeması

Fen Bilimleri Enstitüsü akademik organizasyon yapısı aşağıdaki anabilim dallarından oluşmaktadır:

1. Biyoloji Anabilim Dalı
2. Biyoteknoloji ve Moleküler Biyoloji Anabilim Dalı
3. Çevre Mühendisliği Anabilim Dalı
4. Elektrik-Elektronik ve Bilgisayar Mühendisliği Anabilim Dalı
5. Fizik Anabilim Dalı
6. Gıda Mühendisliği Anabilim Dalı
7. Harita Mühendisliği Anabilim Dalı
8. Matematik ve Fen Bilimleri Eğitimi Anabilim Dalı
9. İnşaat Mühendisliği Anabilim Dalı
10. İş Sağlığı ve Güvenliği Anabilim Dalı
11. Jeodezi ve Coğrafi Bilgi Sistemleri Anabilim Dalı
12. Jeoloji Mühendisliği Anabilim Dalı
13. Kimya Anabilim Dalı
14. Maden Mühendisliği Anabilim Dalı
15. Makine Mühendisliği Anabilim Dalı
16. Matematik Anabilim Dalı
17. Nanoteknoloji Anabilim Dalı.
18. Elektrik-Elektronik Mühendisliği Anabilim Dalı
19. Mühendislik Yönetimi Anabilim Dalı
20. Spor Teknolojileri Anabilim Dalı
21. İleri Teknolojiler Anabilim Dalı
22. Polimer Bilimi ve Teknolojileri
23. STEM Anabilim Dalı



## 24. Yazılım Mühendisliği Anabilim Dalı



Şekil 2. Akademik Teşkilat Şeması

### 3- Bilgi ve Teknolojik Kaynaklar

Enstitümüzde görev yapan personelin tamamı bilgisayar kullanma becerisine sahiptir. Enstitümüz bünyesindeki personelin tamamı internet erişimli masaüstü bilgisayara sahiptir. Enstitümüzde öğrenci kayıt kabul ve muhasebe işlemleri bilgisayar yazılımları üzerinden yapılmaktadır. Bu amaçla öğrenci kayıt, kabul ve takibi öğrenci daire başkanlığı üzerinden Proliz programı, Yazışmalarda Elektronik Belge Yönetim Sistemi (EBYS), personel işlemleri Personel Bilgi sistemi (PBS) ile muhasebe işlemleri Say2000i, Kamu Bilgi Sistemi ve Mali Harcama Yönetim Sistemi programları ile bütçe düzenlemeleri e-bütçe programı ile taşınır mal alım ve takibi işleri taşınır mal programı ile sürdürülmektedir. Bu işlemlere ait raporlama işlemleri ise kullanmış olduğumuz programlar üzerinden yapılmaktadır.

#### 3.1 Bilgisayarlar

Enstitümüz bünyesinden 9 adet masaüstü bilgisayar ve 3 adet taşınabilir bilgisayar bulunmaktadır.

#### 3.2 Diğer Bilgi ve Teknolojik Kaynaklar

Çizelge 3. Fen Bilimleri Enstitüsü elektronik araç gereçler

Cinsi	İdari Amaçlı (Adet)	Eğitim Amaçlı (Adet)	Araştırma Amaçlı (Adet)
Projeksiyon	-	1	-
Fotokopi makinesi	1	-	-
Faks	1	-	-
Yazıcı	10	-	-
Telefon	11	-	-
Telsiz	4	-	-
UPS Güç Kaynağı	1	-	-

### 4. İnsan Kaynakları

#### 4.1 Personel Sayısı ve Kadrosu

Fen Bilimleri Enstitü Müdürlüğümüzde 2024 yılında, 5 idari personel (657 sayılı kanununa tabi), 3 akademik personel (2547 sayılı kanuna tabi) görev yapmaktadır. Bunlardan 3'ünün kadrosu Üniversitemizin başka biriminde bulunmaktadır. Fen Bilimleri Enstitüsü personel kapasite çizelgesi ve listesi aşağıda verilmiştir.

**Çizelge 4.** Fen Bilimleri Enstitüsü personel kapasitesi

Kadro	Görevlendirme	Toplam
Müdür	-	1
Müdür Yardımcısı	-	2
Enstitü Sekreteri	-	1
Bilgisayar İşletmeni	-	3
Araştırma Görevlisi	-	-
Sekreter	-	1
TOPLAM	-	8

**Çizelge 5.** Fen Bilimleri Enstitüsü personel listesi

Adı soyadı	Kadro unvanı	Kadro yeri
Prof. Dr. Fazlıye KARABÖRK	Müdür	Mühendislik Fak.
Doç. Dr. Gülsüm YÜCA	Müdür Yardımcısı	Mühendislik Fak.
Dr. Öğr. Üyesi Atıl Emre COŞGUN	Müdür Yardımcısı	Fen-Edebiyat Fak.
Evrin ÇELİK	Enstitü Sekreteri	Fen Bilimleri Enstitüsü
Celal BERK	Bilgisayar İşletmeni	Fen Bilimleri Enstitüsü
Serkan UĞUR	Bilgisayar İşletmeni	Fen Bilimleri Enstitüsü
Serkan YİĞİTER	Bilgisayar İşletmeni	Fen Bilimleri Enstitüsü
Tarife DEMİRKAZIK	Sekreter	Fen Bilimleri Enstitüsü

#### 4.2 Personelin Eğitim Durumu

2024 yılı itibari ile müdürlüğümüzde görev yapan personelin 3'ü doktora, 2'ü lisans, 3'i ön lisans mezunudur. Çalışanlarımızın eğitim durumu en az ön lisans seviyesinde olup, tamamı yükseköğrenim mezunudur. Müdürlüğümüzde eğitim ve kişisel gelişim konularına önem verilmektedir.

**Çizelge 6.** Fen Bilimleri Enstitüsü personeli eğitim durum dağılımı.

	LİSE	ÖNLİSANS	LİSANS	YÜKSEK LİSANS	DOKTORA	TOPLAM
Kişi Sayısı	-	3	2	-	3	8
Yüzde (%)	0	37,5	25	0	37,50	100

#### 4.3 Personelin Yaş İtibariyle Dağılımı

**Çizelge 7.** Fen Bilimleri Enstitüsü personeli yaş durum dağılımı

	20–25 Yaş	26–30 Yaş	31–35 Yaş	36–40 Yaş	41–55 Yaş	Toplam
Kişi Sayısı	-	-	1	2	5	8
Yüzde (%)	0	0	12,50	25,00	62,50	100

#### 4.4 Personelin Hizmet Süreleri

**Çizelge 8.** Fen Bilimleri Enstitüsü personeli hizmet süresi durum dağılımı

	1–7 Yıl	7–10 Yıl	11–15 Yıl	16–20 Yıl	20 Yıl ve üzeri	Toplam
Kişi Sayısı	1	0	2	3	2	8
Yüzde (%)	12,50	0	25,00	37,50	25,00	100

#### 4.5 Cinsiyete Göre Dağılım

**Çizelge 9.** Fen Bilimleri Enstitüsü personeli cinsiyet durum dağılımı

	Sayı	Yüzde (%)
Kadın	4	50,00
Erkek	4	50,00
Toplam	8	100

### 5- Sunulan Hizmetler

#### 5.1 Eğitim Hizmetleri

##### 5.1.1 Öğrenci Sayıları

**Çizelge 10.** Fen Bilimleri Enstitüsü 2024 yılı öğrenci dağılımı

Anabilim Dalı	Yüksek Lisans		Doktora	Toplam
	Tezli	Tezsiz		
Biyoloji	18	0	3	21
Biyoteknoloji ve Moleküler Biyoloji	24	0	15	39
Çevre Mühendisliği	47	5	7	59
Elektrik Elektronik Mühendisliği	58	0	0	58
Elektrik Elektronik ve Bilgisayar Mühendisliği	0	0	0	0
Fizik	14	0	6	20
Gıda Mühendisliği	12	0	0	12
Harita Mühendisliği	52	0	6	58
İleri Teknolojiler	14	0	0	14
İnşaat Mühendisliği	75	0	10	85
İş Sağlığı ve Güvenliği	0	43	0	43
Jeodezi ve Coğrafi Bilgi Sistemleri	2	0	1	3

Jeoloji Mühendisliği	11	0	0	11
Kimya	7	0	5	12
Maden Mühendisliği	0	0	0	0
Makine Mühendisliği	49	0	5	54
Matematik	76	0	5	81
Matematik Fen Bilimleri Eğitimi (Fen Bilgisi Eğitimi)	56	0	11	67
Matematik Fen Bilimleri Eğitimi (Matematik Eğitimi)	32	0	0	32
Mühendislik Yönetimi	50	0	0	50
Nanoteknoloji	12	0	6	18
Polimer Bilimi ve Teknolojisi	3	0	0	3
Spor Teknolojileri	1	0	0	1
STEM Eğitimi	0	0	0	0
Yazılım Mühendisliği	6	0	0	6
<b>Toplam</b>	<b>619</b>	<b>48</b>	<b>80</b>	<b>747</b>

Yabancı Uyruklu Öğrencilerin Sayısı Dağılımı			
	Kadın	Erkek	Toplam
Fen Bilimleri Enstitüsü	5	17	22

Eğitim Hizmetleri										
Birim Adı	Tezli Yüksek Lisans			Doktora			Tezsiz Yüksek Lisans			Genel Toplam
	Erk.	Kız	Top.	Erk.	Kız	Top.	Erk.	Kız	Top.	
Fen Bilimleri Enstitüsü	376	243	619	45	35	80	37	11	48	747

## 5.2- İdari Hizmetler

Enstitümüz idaresinin veya harcama biriminin görev, yetki ve sorumlulukları çerçevesinde faaliyet dönemi içerisinde yerine getirdiği hizmetlere ilişkin bilgiler raporun 3. Bölümü, B-1 kısmında “Faaliyet ve Proje Bilgileri” başlığı altında yer alacaktır.

## 5.3- Diğer Hizmetler

Enstitümüzde açık olan yüksek lisans programlarının niteliğinin artırılması konusunda çalışmalar devam etmektedir. 2024-2025 yılında yeni programlar açılması ve var olan programların devamlılığının sağlanması konusundaki çalışmalar devam etmektedir.

## 6- Yönetim ve İç Kontrol Sistemi

Enstitü Kurulunda eğitim ve öğretimle ilgili, Enstitü Yönetim Kurulunda ise alınan kararlar mali ve idari işlemlere ilişkin Enstitü Müdürü, Müdür adına Enstitü Müdür Yardımcıları ve Enstitü Sekreteri tarafından uygulanmakta ve iç kontrol de aynı mekanizma ile sağlanmaktadır. İç kontrol sisteminin oluşturulmasında; görev, yetki ve sorumlulukların belirlenmesi, riskli alanların belirlenmesi, önleyici, tespit edici ve düzeltici kontrol faaliyetlerinin belirlenmesi, bilginin kaydedilmesi, ulaşılabilirliği, sistem ve faaliyetin izlenmesi, gözden geçirilmesi ve değerlendirilmesi yapılmaktadır.

Enstitümüz satın alma ve ihale süreçlerinde; harcama yetkilisi olarak Prof. Dr. Fazlıye KARABÖRK, gerçekleştirme yetkilisi olarak Evrim ÇELİK, piyasa araştırmacısı olarak Serkan UĞUR görev yapmaktadır. Enstitümüzün satın alma işleri Devlet Malzeme Ofisi kanalıyla ya da doğrudan temin yöntemiyle ilgili firmalardan yapılmaktadır.

## II- AMAÇ ve HEDEFLER

### A-İdarenin Amaç ve Hedefleri

Çizelge 11. Fen Bilimleri Enstitüsü amaçlar ve hedefler tablosu.

Stratejik Amaçlar	Stratejik Hedefler
Stratejik Amaç-1 Eğitim ve Öğretim Kalitesini arttırmak.	Stratejik Hedef 1.1: Mevcut ve açılacak olan programların eğitim-öğretim planlarının güncel olarak hazırlanması.
	Stratejik Hedef 1.2: Öğretim üye sayısının ve niteliğinin artırılması.
	Stratejik Hedef 1.3: Bilimsel yayın sayısının artırılması.
	Stratejik Hedef 1.4: Lisansüstü öğrencilerin bilimsel yayın yapmaya ve bilimsel toplantılara katılmaya teşvik edilmesi.
	Stratejik Hedef 1.5: Üniversitemizin merkez kütüphanesindeki Fen Bilimleriyle ilgili yayınların ve elektronik veri tabanlarının sayısının artırılması.
	Stratejik Hedef 1.6: 2025 yılı sonuna kadar YÖK'ün standartlarının sağlanarak tezli/tezsiz yüksek lisans ve doktora programlarının sayısının artırılması.
Stratejik Amaç-2 Öğrenci öğretim düzeyinin güçlendirilmesi	Stratejik Hedef 2.1: Uluslararası akreditasyon ve işbirliğinin sağlanması.
	Stratejik Hedef 2.2: Öğrenci mesleki kariyer imkânlarını güçlendirmek.
	Stratejik Hedef 2.3: Bilgiye erişim olanaklarının artırılması.
	Stratejik Hedef 2.4: Sosyal olanakların iyileştirilmesi.
Stratejik Amaç-3 İdari hizmet kalitesinin artırılması	Stratejik Hedef 3.1: İdari personel için hizmet içi ve mesleki eğitim düzenlenmesi.

### B-Açılması Planlanan Programlar

Çizelge 12. 2024-2025 eğitim öğretim yılında açılması planlanan programlar.

Anabilim Dalı	Tezsiz Yüksek L.	Yüksek Lisans	Doktora
Elektrik Elektronik Mühendisliği Anabilim Dalı			*
Sürdürülebilirlik ve İklim Değişikliği Anabilim Dalı		*	

### C-Temel Politikalar ve Öncelikler

#### 1- Politikalar

- Fen Bilimleri alanında nitelikli araştırmacılar ve bilimsel ve teknolojik bilgi ve beceriye sahip bireyler yetiştirilmesi için gereken eğitim programlarının sürekli geliştirilmesini, değerlendirilmesini, etkin olarak yürütülmesini sağlamak.
- Tüm programlarda eğitimin kalitesinin yükseltilmesine katkıda bulunmak.
- Uluslararası gelişmeleri ve toplumsal gereksinimleri göz önüne alarak yeni programların açılmasını teşvik etmek ve organizasyonunu sağlamak.
- Tüm süreçlerin şeffaf olarak yürütülmesi,
- Karar almada iç ve dış paydaşların katkı ve görüşlerinin alınması,
- Mevcut kaynakların kullanımında etkinlik, ekonomiklik ve verimliliğin sağlanması
- Yurt içi ve dışı diğer üniversite, kurum ve kuruluşlar ile iş birliğinin sağlanması
- Üniversitenin stratejik planında belirtilen amaç ve hedefler doğrultusunda lisansüstü eğitim ve öğretim faaliyetlerinin şeffaf, katılımcı ve yenilikçi bakış açısıyla sürdürülmesi.

#### 2- Öncelikler

- Üstün nitelikli ve aldığı eğitimin mesleğini ve yaşam kalitesini geliştireceğine inanan öğrenciler tarafından tercih edilebilmesini sağlamak.
- Mezunlarının aldıkları eğitimle alanlarında seçkin bir yere sahip olmasını sağlamak.
- Ulusal ve uluslararası düzeydeki araştırmalarını artırarak sürdüren saygın bir kurum olmak.
- Kalite kültürünü geliştirmeyi ve yaygınlaştırmayı hedefleyen bir enstitü olmak

### III- FAALİYETLERE İLİŞKİN BİLGİ VE DEĞERLENDİRMELER

#### A. Mali Bilgiler

##### 1. Bütçe Uygulama Sonuçları

**Çizelge 13.** Fen Bilimleri Enstitüsü bütçe uygulama tablosu.

Bütçe Tertipleri	Başlangıç Ödeneği	Yıl Sonu Ödeneği	Yıl Sonu Harcaması	Yıl Sonu Kalan
62.239.757.0-0463.0018-02-03.03	18.000	16.260	1.740	16.260

62.239.757.0-0463.0018-02-03.02	57.000	57.000	0	57.000
62.239.757.0-0463.0018-02-03.05	18.000	18.000	0	18.000
62.239.757.0-0463.0018-02-03.07	7.000	7.000	0	7.000
62.239.757.0-0463.0018-02-01.01	21.032.000	278	21.031.722	278
62.239.757.0-0463.0018-02-02.01	373.000	35.447	337.553	35.447
<b>BİRİM TOPLAMI</b>	<b>21.505.000</b>	<b>133.985</b>	<b>21.371.015</b>	<b>133.985</b>

**Çizelge 14.** Fen Bilimleri Enstitüsü harcama kalemleri tutarı ve bütçeye oranı.

Gider Kalemleri	2024 Bütçe Başlangıç Ödeneği (TL)	Toplam Bütçe İçerisindeki Oranı (%)
Personel Giderleri	21.032.000	97
Sosyal Güv. Kur. Devlet Primi Giderleri	373.000	1,7
Mal ve Hizmet Alım Giderleri	100.000	0,46
<b>Bütçe Giderleri Toplamı</b>	<b>21.505.000</b>	<b>100</b>

**Çizelge 15.** Fen Bilimleri Enstitüsü bütçe ödeneği ve harcama tutarı oran tablosu.

Gider Kalemi	2024 Bütçe Başlangıç Ödeneği (TL)	2024 Harcama Toplamı (TL)	Harcama Oranı (%)
Personel Giderleri	21.032.000	21.031.722	99,9
Sosyal Güvenlik Kurumlarına Devlet Primi Giderleri	373.000	337.553	90
Mal ve Hizmet Alım Giderleri	100.000	1.740	1,74
<b>Bütçe Giderleri Toplamı</b>	<b>21.505.000</b>	<b>21.371.015</b>	<b>99,3</b>

## B. Performans Bilgileri

### 1. Faaliyet ve Proje Bilgileri

#### 1.1. Bütçe İşlemleri

**Çizelge 16.** Fen Bilimleri Enstitüsü bütçe ödeneği ve harcama tutarı oran tablosu.

Sıra	İşlem	Adet
1	2024 yılı bütçesinin hazırlanması	1
2	2024 yılı bütçesi Ayrıntılı Harcama Programının hazırlanması	1
3	Ödenek gönderme belgesi tanzimi	0
4	Ödenek aktarma işlemi	0
5	Tenkis belgesi tanzimi	-
6	2024 yılı bütçe uygulama sonuçlarının kamuoyuna açıklanması	-

7	2024 yılına ilişkin bütçe kayıtlarının tutulması	1
---	--	---

### 1.1.01. Taşınır Mal İşlemleri

**Çizelge 17.** Fen Bilimleri Enstitüsü taşınır listesi.

Sıra	Uygulama	Adet
1	Taşınır yönetim hesabı cetvellerinin onaylanması	1
2	Taşınır kesin hesabının hazırlanması	1
3	Amortisman ayrılması	-

### 1.2. Evrak İşlemleri

**Çizelge 18.** Fen Bilimleri Enstitüsü evrak işlemleri listesi

Sıra	Uygulama	Adet
1	Gelen Evrak kaydı	3407
2	Giden evrak kaydı	4183

### 1.3 Eğitim Öğretim Faaliyetleri

- Enstitümüzde 26 tezli yüksek lisans, 17 tezsiz yüksek lisans ve 14 doktora programı bulunmaktadır.
- Enstitümüzde 2024 yılı içinde, Yazılım Mühendisliği Anabilim Dalı Tezli Yüksek Lisans ve STEM Eğitimi Anabilim Dalı Tezli Yüksek Lisans programları açılmış ve 2024-2025 Eğitim-Öğretim Yılında öğrenci alımı yapılmıştır.
- Enstitümüzde 2024 yılı sonu itibariyle 619 tezli yüksek lisans, 48 adet tezsiz yüksek lisans ve 80 adet doktora olmak üzere toplam 747 öğrenci eğitim almaktadır.
- Enstitümüz lisansüstü programlarında tamamlanan tezlere ait bilgiler, Enstitümüz internet sayfasında Tez Bankasında paylaşılmaktadır.
- Tez Bankasından da görülebileceği gibi Üniversitemizin “Evrenselli düşünen, yereli gözetin” ilkesi çerçevesinde Enstitümüz bünyesinde, bölgesel konuların ele alındığı çok sayıda tez çalışması tamamlanmıştır.
- Enstitümüzde yürütülen tezlerin kalitesinin artırılması amacıyla getirilen, tez savunma sınavına girmek için ön koşul olan, yayın şartı uygulaması devam etmektedir.
- Enstitümüzde tamamlanan tezlerin değerlendirilmesi, üstün başarıların teşvik edilmesi ve ödüllendirilmesi amacıyla getirilen En Başarılı Tez Ödülü uygulaması sürdürülmektedir.



- Enstitümüzde yürütülen tezler, başvurulması halinde Üniversitenin Bilimsel Araştırma Projeleri Koordinasyon Birimi tarafından Lisansüstü Tez Proje Destekleri kapsamında desteklenmektedir.
- Enstitümüzde eğitim öğretim süreçlerinin geliştirilmesi ve iyileştirilmesi amacıyla kurulan Enstitü Kalite Komisyonu ve iç ve dış paydaşların katkı ve görüşlerinin alınması amacıyla oluşturulan Enstitü Danışma Kurulu periyodik olarak toplanmaktadır. Bu komisyonlarda alınan kararlar Enstitü internet sayfasında yayınlanmaktadır.
- Enstitümüzde 2024 yılında tamamlanan tezlerinden (104 adet) çok sayıda ulusal ve uluslararası yayın (bildiri/makale) yapılmıştır. Enstitümüz bünyesinde kadrolu öğretim elemanı olmaması nedeni ile yayınlara ilişkin faaliyetler (tezden üretilen ulusal ve uluslararası yayın proje) öğretim elemanların görev yaptığı ilgili fakülte faaliyet raporlarında belirtilmektedir.

#### **IV- KURUMSAL KABİLİYET ve KAPASİTENİN DEĞERLENDİRİLMESİ**

##### **A- Üstünlükler**

- Üniversitemiz birimlerindeki akademik kadroların, yurtiçi ve yurtdışındaki saygın üniversitelerde yetişmiş, bilimsel potansiyeli yüksek, genç ve nitelikli elemanlardan oluşması,
- Akademik kalite ve özgürlüğü ön planda tutan bir anlayışın varlığı,
- Üniversitemizin coğrafi konumu,
- Üniversitemiz bünyesinde uygulamalı bilim dallarının bulunması,
- Öğretim elemanı başına düşen lisansüstü öğrenci sayısının ülke ortalamasının altında olması,
- Üniversite üst yönetiminin katılımcı ve şeffaf yönetim anlayışına sahip olması.

Değerlendirmeler sonucu Aksaray Üniversitesi Fen Bilimleri Enstitüsü için fırsat teşkil edebilecek en önemli çevresel olgular şu şekilde belirlenmiştir:

- Enstitümüzün ve Üniversitemizin, sosyo-ekonomik açıdan gelişmiş illere yakın bir bölgede konumlanmış olması,
- DPT, TÜBİTAK gibi kurumların ve AB çerçeve programlarının araştırma projelerine ve bilimsel faaliyetlere giderek daha fazla destek sağlaması,
- Bologna sürecinin, yükseköğretim programlarının kalitesini güvence altına almaya yönelik olması ve buna paralel olarak Erasmus projesinin yurt dışındaki üniversiteler ile öğrenci ve öğretim elemanı değişimini teşvik etmesi,
- Akademik kadrolara atanmada sıkıntı yaşanmaması.
- ÖYP kapsamında eğitimlerini tamamlayıp dönenlerle genç ve aktif öğretim üyesi sayısının artması,

##### **B- Zayıflıklar**

- Yurtdışındaki üniversitelerle işbirliğinin henüz yeterli düzeyde olmaması,

- Yöresel taleplere uygun araştırma merkezlerinin olmaması,
- İdari kadroda sayısal yetersizlik,
- Enstitümüz bünyesinde her Anabilim Dalında Doktora Programı olmaması,
- Sanayi işbirliğinin kısıtlı olması,
- AR-GE Merkezlerinin olmaması,
- Türk öğrenciler için mezun portalının aktif kullanılmaması,

### **C- Değerlendirme**

2024 yılı içerisinde öngörülen hedefler büyük oranında gerçekleştirilmiştir. Birimimizde eğitim öğretim kalitesinin artırılmasına yönelik çalışmalar sürdürülmekte ve gerekli planlamalar yapılmaktadır. Bu kapsamda, Enstitümüz bünyesinde 2024 yılında iki adet anabilim dalları açılmıştır. Ayrıca, Elektrik Elektronik Mühendisliği Anabilim Dalı doktora programı ile Sürdürülebilirlik ve İklim Değişikliği Anabilim Dalı tezli yüksek lisans programlarının 2025 yılında açılmasının teklif edilmesi için hazırlıklar sürdürülmektedir.

### **V- ÖNERİ VE TEDBİRLER**

Enstitü yönetsel süreçlerin iyileştirilmesi kapsamında; bilişim altyapısının geliştirilmesi, öğrenci ve öğretim elemanı sayımızın artması sayesinde; evrak otomasyonu, yönetim organizasyonu gibi konularda sorunlara önceden tedbirler alınabilir ve daha optimum çözümler geliştirilebilir. Lisansüstü programlarda süreçlerin geliştirilmesi kapsamında ise; yabancı öğrenci sayısının artırılması, tez çalışmalarının katma değere dönüşmesi, disiplinlerarası programların geliştirilmesi üniversite-kamu-sanayi işbirliğinin güçlendirilmesine yönelik çalışmalar ön plana çıkarılacaktır.

### **VI-İÇ KONTROL GÜVENCE BEYANI**

#### **Harcama Yetkilisinin İç Kontrol Güvence Beyanı**

#### **İÇ KONTROL GÜVENCE BEYANI**

Harcama yetkilisi olarak yetkim dahilinde;

Bu raporda yer alan bilgilerin güvenilir, tam ve doğru olduğunu beyan ederim.

Bu raporda açıklanan faaliyetler için idare bütçesinden harcama birimimize tahsis edilmiş kaynakların etkili, ekonomik ve verimli bir şekilde kullanıldığını, görev ve yetki alanım çerçevesinde iç kontrol sisteminin idari ve mali kararlar ile bunlara ilişkin işlemlerin yasallık ve düzenliliği hususunda yeterli güvenceyi sağladığını ve harcama birimimizde süreç kontrolünün etkin olarak uygulandığını bildiririm.

Bu gvence, harcama yetkilisi olarak sahip olduđum bilgi ve deęerlendirmeler, i kontroller, i deneti raporları ile Sayıřtay raporları gibi bilgim ve benden nceki harcama yetkilisinden almıř olduđum bilgiler dhindeki hususlara dayanmaktadır.

Burada raporlanmayan, idarenin menfaatlerine zarar veren herhangi bir husus hakkında bilgim olmadıđını beyan ederim. 17/01/2025

Prof. Dr. Fazliye KARABÖRK  
Fen Bilimleri Enstit Mdr

Not: Birimimiz 2024 Yılı Faaliyet Raporu 17 Ocak 2025 tarih ve 1035000 sayılı yazı ile st ynetici onayına sunulmuřtur.